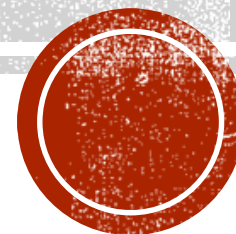


IGREXAS, CAPELAS E OUTRO PATRIMONIO DA FONSAGRADA

Textos: Inventario histórico-artístico de Lugo y su provincia

Fotos: Miguel Ángel Álvarez Pérez



NOTAS - OBSERVACIÓNS

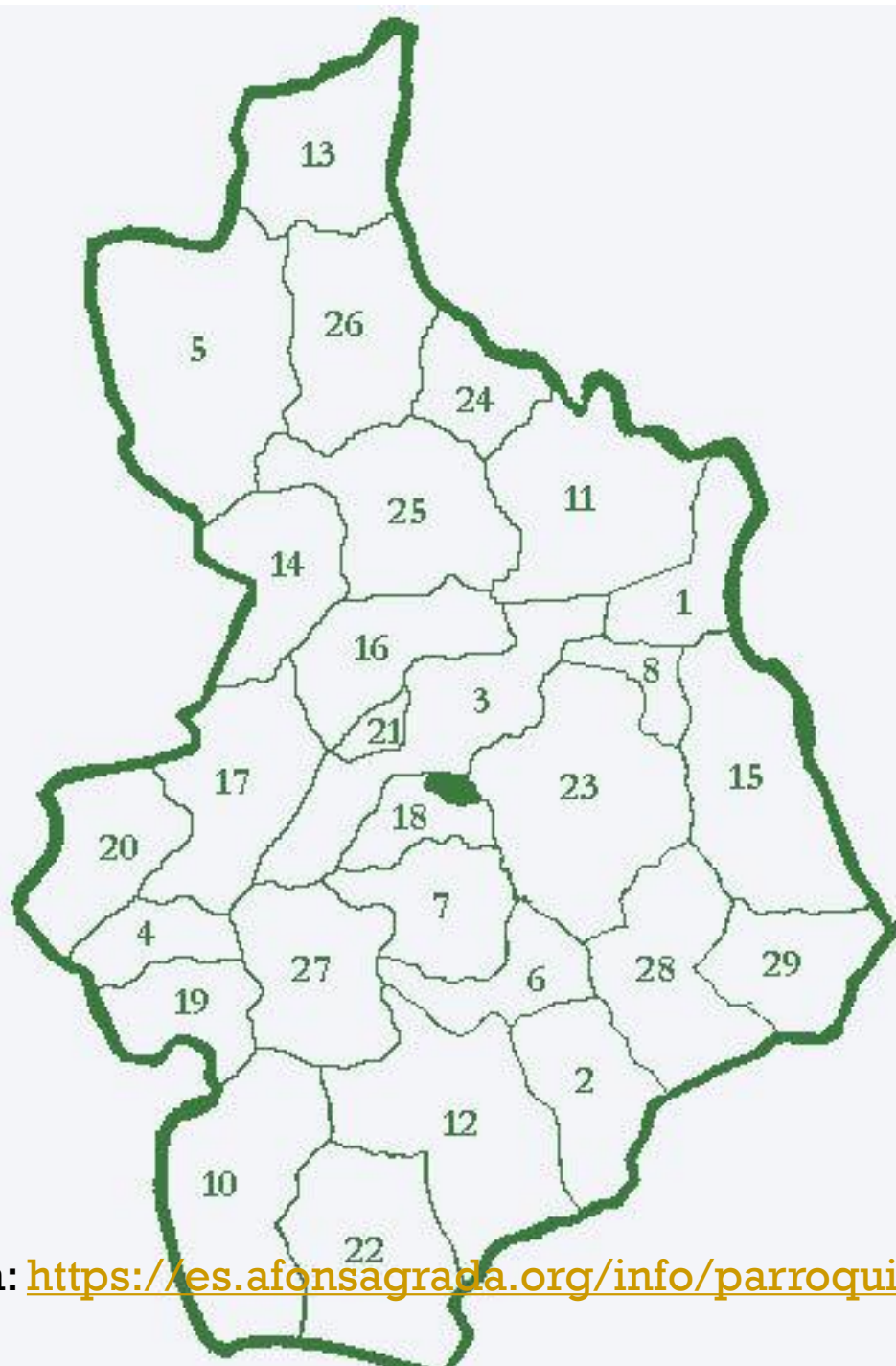
- Os textos e as fotos antigas están tomados dos seis tomos do INVENTARIO HISTÓRICO ARTÍSTICO DE LUGO Y SU PROVINCIA.
- https://www.libreria.educacion.gob.es/libro/inventario-artistico-de-lugo-y-su-provincia-tomo-i-abadin-campelo_185226/
- https://www.libreria.educacion.gob.es/libro/inventario-artistico-de-lugo-y-su-provincia-ii-campo-estraxiz_175423/
- https://www.libreria.educacion.gob.es/libro/inventario-artistico-de-lugo-y-su-provincia-tomo-iii_183663/
- https://www.libreria.educacion.gob.es/libro/inventario-artistico-de-lugo-y-su-provincia-iv-lugo-ove_172015/
- https://www.libreria.educacion.gob.es/libro/inventario-artistico-de-lugo-y-su-provincia-tomo-v_182188/
- https://www.libreria.educacion.gob.es/libro/inventario-artistico-de-lugo-y-su-provincia-vi-seoane-zoo_169994/



NOTAS - OBSERVACIÓNS

- As fotos actuais, se non se indica outra cousa, son de Miguel Ángel Álvarez Pérez.
- As imaxes que non levan pé de foto son da igrexa parroquial que se está referenciando.
- As igrexas que non son parroquias (Fito, San Xuliana e Louxas) van incluídas nas parroquias correspondentes.
- Da igrexa de San Cristovo de Cuiñas non temos neste momento fotos actuais. As fotos son da igrexa nova que se fixo na Porteliña nos anos 70. No mesmo caso está a parroquia de San Cibrán da Trapa
- O caso da igrexa da Bastida (desaparecida) xa se explica no texto do Inventario. O mesmo que a de Robledo.
- O Inventario recolleu tamén algúns outros elementos patrimoniais e datos das aldeas daquel momento.





Mapa: <https://es.afonsagrada.org/info/parroquias>

- [1.Allonca](#)
- [2.Arroxo](#)
- [3.Bastida](#)
- [4.Bruicedo](#)
- [5.Carballido](#)
- [6.Cereixido](#)
- [7.Cuiñas](#)
- [8.Fonfría](#)
- [9.A Fonsagrada](#)
- [10.Freixo](#)
- [11.Lamas de Campos](#)
- [12.Lamas de Moreira](#)
- [13.Logares](#)
- [14.Maderne](#)
- [15.Monteseiro](#)
- [16.Neiro](#)
- [17.Pacios](#)
- [18.Padrón](#)
- [19.Paradavella](#)
- [20.Piñeira](#)
- [21.Puebla de Burón](#)
- [22.Río](#)
- [23.Suarna](#)
- [24.Trapa](#)
- [25.Trobo](#)
- [26.Veiga de Logares](#)
- [27.Vieiro](#)
- [28.Vilabol de Suarna](#)
- [29.Vilar da Cuiña](#)



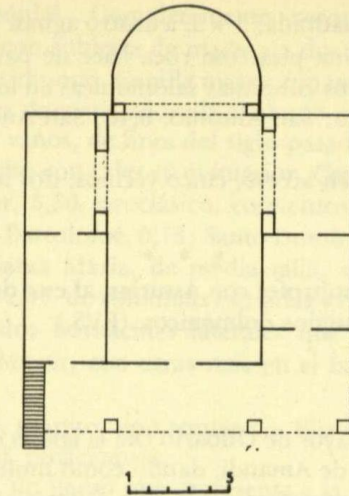


ALLONCA, SANTA MARÍA



· ALLONCA. Fonsagrada

Feligresía aislada, sin vías de acceso, al noroeste de Fonsagrada, a 14 kilómetros, con acentuada emigración, poblados totalmente abandonados. Un profundo arroyo cruza la parroquia, limítrofe con Asturias, filial de Lamas de Campos.



ALLONCA: Fonsagrada.

La **iglesia parroquial** se halla en la ribera derecha del arroyo que cruza la feligresía, aislada de poblados, cubierta de frondosos castaños, lugar pintoresco, pero incomunicado. El templo, moderno, principios del siglo XX, se halla en inminente estado ruinoso.

La **nave**, a dos aguas, sobre armadura de madera, con seis vigas tirantes, cubre en sus prolongaciones laterales a otras dependencias del templo, dos capillas, trastero y sacristía. Acceso a las capillas con arco de medio punto. Dobles accesos al trastero y sacristía, desde las capillas y desde el cabildo. Piso de madera, pila bautismal, 0,75; coro alto a los pies. Espadaña de dos vanos.

Capilla mayor, semicircular, elevada como la nave, con notorias grietas en sus muros. Arco triunfal de medio punto.

Amplio **cabildo** sobre la puerta principal, apoyándose en tres pilastras cuadradas; en el lateral izquierdo un tosco muro que lleva a las campanas.

Retablos. El **mayor**, barroco, de la época de la iglesia; un cuerpo con tres hornacinas, banco y ático, columnas salomónicas y rocallas; de castaño, sin pintar. **Lateral derecho**, pequeño retablo barroco, siglo XVIII, dos columnas salomónicas, con racimos. San Francisco de Asís, 0,65; San Antonio, 0,67.

Sacristía, buen mueble de castaño, con tres puertas; cáliz, 0,20, de plata cincelada.

Trousa, capilla cuadrada, 5 × 5, a cuatro aguas. Cabildo con arco de medio punto. Una pizarrosa roca hace de pavimento. Retablo sencillo, popular, dos columnas salomónicas en los extremos y una estriada en el centro; San Antonio, 0,40; San Andrés, 0,28; Santo obispo, 0,65.

Poblado con buen acceso, cinco vecinos, dos hórreos de paja, y dos de losa.

* * *

En los montes limítrofes con Asturias, al este de la parroquia, se han descubierto vestigios dolménicos. (EVS.)





Capela da Trousa



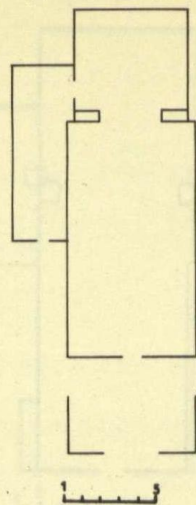
ARROXO, SAN MARTÍN

ARROXO. Fonsagrada

En el municipio de Fonsagrada, limítrofe con Navia de Suarna. Acceso a esta feligresía desde Lamas de Moreira. Extensa parroquia de montaña, tierra no muy quebrada, muy fértil en los pequeños valles.

Iglesia parroquial, sobre el arroyo Arroxo, orientada al mediodía, con fondo de pradería, un castaño y el caserío de Caleiro. Lugar pintoresco y apacible, en el lugar de San Martín.

Templo amplio, con *nave* a dos aguas, cubierta de pizarra, sobre armadura de madera, oculta por un entablado plano que hace de cielo; dos ventanales sur y una puerta tapiada en el lateral norte, de acceso al cementerio. Coro alto a los pies. Puerta principal adintelada. Espadaña de dos vanos.



ARROXO: Fonsagrada.

El cabildo protege la entrada del templo, con cubierta a tres aguas, sostenida por muros propios y frontis del templo, con tres accesos.

La *capilla mayor* es más alta y reducida que la nave, a cuatro aguas, con un ventanal sur. Arco triunfal, doblado, de medio punto, en arista. Piso de madera. Cielo con bóveda octogonal.

Sacristía y trastero en el lateral norte.

Retablos. El mayor, neogótico; Cristo, 1,10, tosco, desproporcionado, siglo XVIII; San Antonio, 0,90; San Roque, 0,50.

Lateral izquierdo, con dos columnas de pronunciados estípites, exuberante ornamentación, algo mutilado para introducir el Niño Jesús de Praga; en el ático, Santa con manto, 0,35, policromada, y frontal con pinturas de follaje.

Lateral derecho, sin valor; San Martín, 0,61; Santo Apóstol, 0,40, con manto y libro.

Sacristía. Cáliz, 0,24, liso, en el pie, "Diole el Ilmo. Sr. Dn. Agustín González Pizador, obispo de Oviedo"; copón, 0,17, con pie en relieve y copa rústica, siglo XVII; cáliz de plata bruñida, 0,22, sencillo. La puerta principal es buena y los herrajes interesantes.

El cementerio, que estuvo en el lateral norte, hoy se halla aislado del templo.

* * *

Casa-torre de San Martín, próxima a la iglesia, rectangular, 32 × 13,50, orientada al mediodía; con una planta más elevada en el lateral este; en el frente oeste, portada principal, de medio punto, con toscas piezas, sobre la que se halla un escudo bien conservado, dividido en dos cuarteles la mitad superior y en uno la inferior, dos haces y dos vieiras, tres estrellas y dos palomas sobre una chimenea; parte inferior, torre almenada, un jinete, dos caballos sueltos y dos flores de lis. Una inscripción: "Gigundez-Lama. Lla no soy Horías". Junto a la casa un hórreo asturiano, de paja.

Brancio. Capilla en medio del pueblo, 7 × 5,50, a dos aguas, espadaña de un vano, de cemento, con pequeño porche sobre la puerta, semirrevocada de cal, dos ventanales al sur. Retablo sin valor, con la Divina Pastora, de vestir. Cáliz con los motivos de la Pasión y picados, en la base y copa, 0,25. Coro de madera. Romería el Lunes de Pascua.

Hórreos y "palleiros" con cubierta de paja. Los "palleiros" son típicos de esta zona de Fonsagrada. Similares a "pallozas", pero sólo destinados a guardar paja, hierba, patatas, etc. Poblado de cinco vecinos, bien acomodados económicamente. Casas con tejados de pizarra, nuevos, una cubierta de uralita. Casa escolar nueva.

Herbelláis. Ermita en las afueras del poblado, 7,80 × 4,75, moderna, 1957, a dos aguas, con pequeño cabildo formado por la prolongación de muros laterales y cubierta. Piso de lajas y pizarra. Tres vecinos, dos casas de paja y una de ladrillo, que suple a una primitiva "palloza".

El lugar "das Medorras", al oeste del pueblo, en el monte, con varios montículos.

Novío, capilla humilde, 5,50 × 4,70, a dos aguas, cubierta de uralita, piso de cemento. Virgen de sabor románico, 0,52, con libro en la mano derecha, mutilada la mano izquierda, siglo XIV.

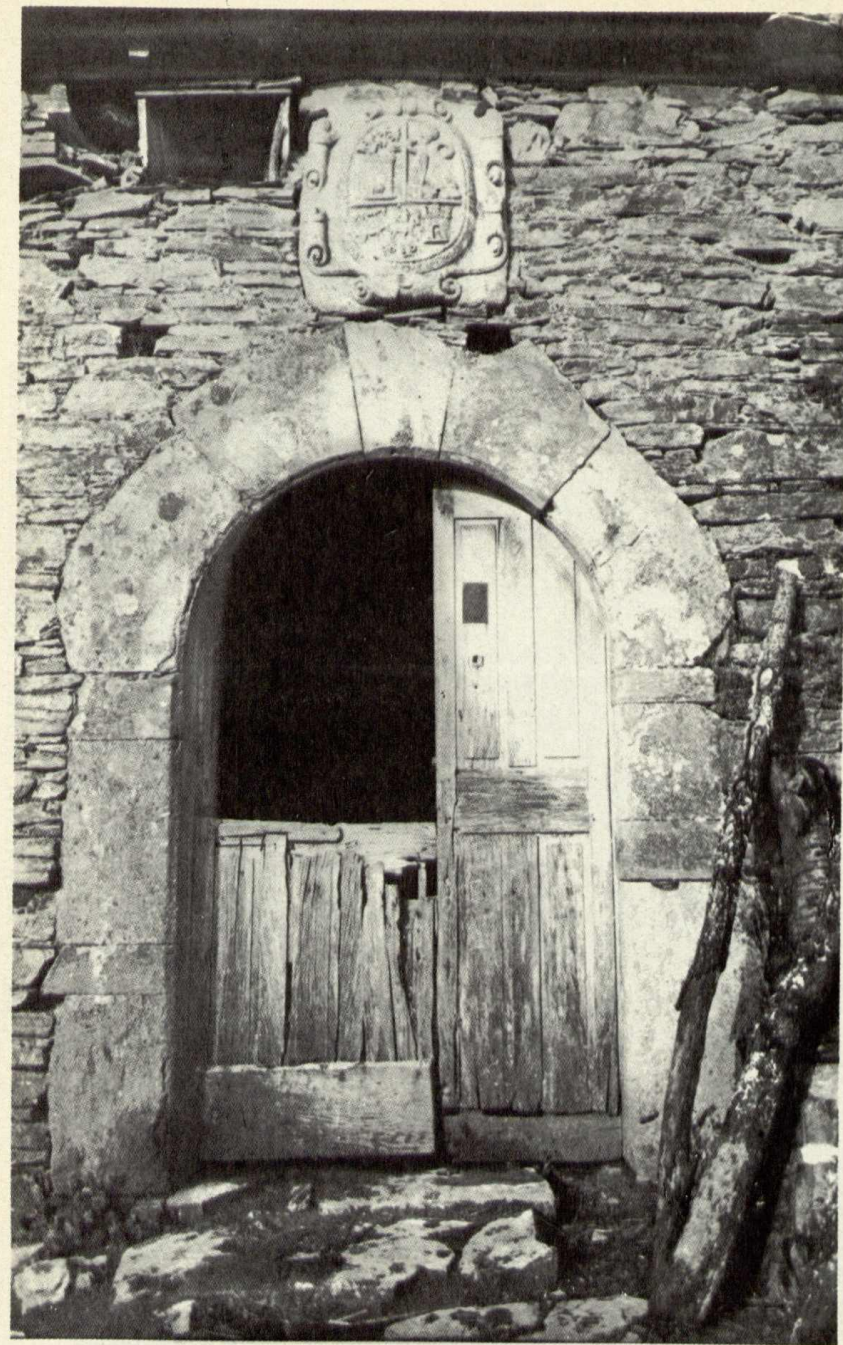
Río de Bangos. Capilla rústica, 7,80 × 4,80, bien conservada, espadaña, a dos aguas, con cabildo formado por los mismos muros y cubierta, ésta de pizarra sobre madera con dos vigas tirantes y tijeras. San Félix, con mitra, 1,03; Virgen de los Remedios, semisentada, 0,60. Centro de romería comarcal, el 19 de mayo.

Veiga. Capilla y escuela juntas, 7,20 × 5,10, a dos aguas, cabildo a tres, sobre muros laterales. Dos pequeños ventanales a los lados de

la puerta. Piso de lajas de pizarra. San Francisco Javier, 0,82. Cáliz de plata, sencillo, 0,23. Poblado rico.

Vilamayor. Capilla en medio de una vega, 7,80 × 4,80, al norte del poblado. Cubierta a dos aguas, con cabildo sobre los muros salientes, donde cuelgan dos campanas, una muy rústica, románica. Verjas de madera en los laterales de la puerta, piso de lajas de pizarra. Santa Marina, 0,45, románica, popular, siglo XIII, con cabeza coronada a los pies. (EVS.)





Lám. 58.—ARROXO (Fonsagrada): Típica portada.



BASTIDA XESTOSO SAN MIGUEL



XESTOSO. Fonsagrada

Al suroeste de Puebla de Burón, a un kilómetro, ha existido la iglesia románica de A Bastida, demolida en 1925. Sus piedras se han trasladado al nuevo templo de Xestoso. Tenía puerta en arco de medio punto, pequeña espadaña de un vano; nave rectangular, cubierta de pizarra sobre armadura de madera. Presbiterio, también rectangular, más bajo y reducido que la nave; arco triunfal de medio punto. Era una humilde pieza rural.

En el lugar denominado Pardiñas estuvo ubicado el mesón-hospital de peregrinos a Compostela.

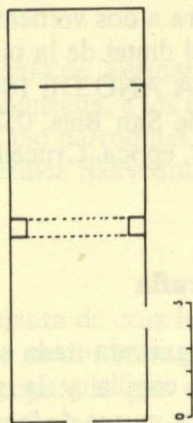
Xestoso

Es el poblado en el que se ha levantado el templo que suple al desaparecido en A Bastida. Las casas dan aspecto de ser pueblo primitivo. Lo habitan 13 hogares, hay una casa-palloza habitada, tres hórreos de paja y varios celeiros con cubierta de paja.



Capela de Queixoiro





XESTOSO: Fonsagrada

Templo

Moderno, de 1926, de planta rectangular, $6,45 \times 17,95$, cubierto a dos aguas, de pizarra sobre armadura de madera. Puerta principal de arco escarzano, puerta lateral sur adintelada. Presbiterio en la misma línea de planta que la nave, pero más elevado, a cuatro aguas. Arco triunfal de medio punto. Sacristía en la parte posterior con dos puertas de acceso desde el presbiterio.

Sin retablo mayor. San Miguel, 0,95, titular, siglo XIX. Retablo lateral derecho, sencillo, de dos pisos con dos encasillamientos rectangulares, ornato de festones; ático partido. Inmaculada, 0,48, conjunto del siglo XVII. Retablo lateral izquierdo, muy similar al del lateral derecho, San Antonio, 0,70.

Pereira. Capilla

$4,43 \times 5,40$, cubierta a dos aguas, con pórtico formado por la prolongación de los muros laterales. San Mateo, 0,65; Santa Catalina, 0,50; San Andrés, 0,40.

Queixoiro

Cerca del poblado se halla A Croa, con muros y cuevas, localidad enmarcada entre dos arroyos. (EVS.)

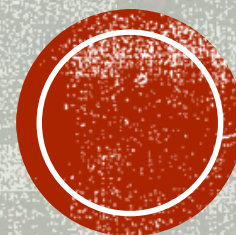


Capela de Pereira





BRUICEDO, SANTIAGO



BRUICEDO. Fonsagrada

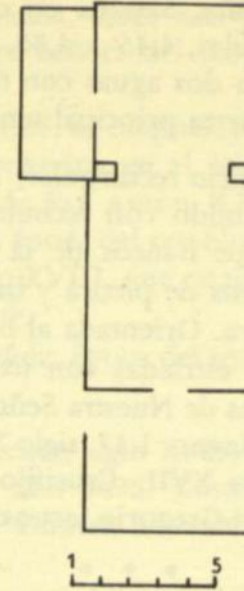
Feligresía filial de Piñeira, con mediocre acceso desde Parada-vella.

Iglesia parroquial, sencilla, tipo rural. Cementerio adjunto. En el poblado de Bruicedo. *Nave* cubierta a dos aguas, de pizarra, sobre armadura de madera, con dos vigas tirantes. Piso de madera, y puerta lateral norte. El frontis va protegido por cabildo, con dos accesos laterales, cubierto a dos aguas, con un podio interior. Sobre la puerta adintelada del frontis se eleva la espadaña, sencilla, un vano, de cemento.

La capilla mayor es más alta y reducida en ancho que la nave, a cuatro aguas. Arco triunfal de medio punto, en arista. Sacristía en el lateral norte.

Retablo, sencillo, sin valor. Dos escudos en la parte superior, con tres cuarteles: saco o caldero y ondas, M coronada, pino con ave y





BRUICEDO: Fonsagrada.

una mano. Es similar al escudo lateral derecho. Tallas, de Santo abad, 0,65; San Francisco Javier, 0,80; sagrario con relieve de custodia y dos columnas sajomónicas en los laterales.

Retablo moderno, neogótico, en el presbiterio, con San Antonio, 0,85.

En la sacristía: Santiago peregrino.

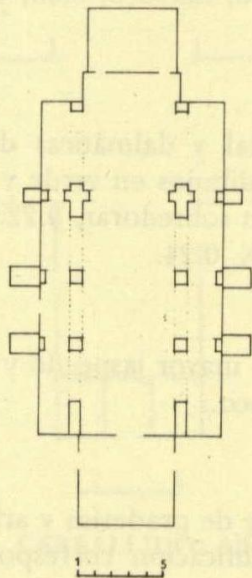
Copón de copa aplanada, 0,20; cáliz con repujados en la base y amplio nudo; cáliz sencillo, 0,23; dos cruces parroquiales de metal dorado; incensario y dos lámparas de metal dorado.

Retiro, caserío solitario, en el camino de Paradavella a Bruicedo. Ha sufrido profundas reformas. En el muro del pajar se halla una piedra heráldica, orientada al norte, con cuatro cuarteles: león y caballo; flor de lis, tres llaves y media luna; pino, león y barras; castillo. Hoy pertenece este caserío a un campesino, que lo ha adquirido a doña Ascensión Pedrosa Miranda. (EVS.)



CARBALLIDO, SANTA MARÍA

Al oeste de Fonsagrada, limitando con los municipios de Ribeira de Piquín y Vilaodrid. Carballido es una de las feligresías más extensas de la provincia de Lugo, lo componen dieciocho poblados, todos con acceso, aunque mediocre. Los caseríos, generalmente, son buenos, a cuatro aguas, cubiertos de pizarra, sobre las aristas de la cubierta unas losas planas para impedir que entre el agua, y que llaman "augueiros".



CARBALLIDO: Fonsagrada.

Iglesia parroquial, se halla en Carballido, el poblado mayor, protegido del norte, como toda la parroquia, por una larga sierra que se extiende de este a oeste. La iglesia ocupa la parte más alta del poblado, ubicado en una amplia llanura. Un muro de piedra cerca el atrio, con vetustos tejós, y el cementerio, con la iglesia en el centro.

Templo amplio, de tres naves, a dos aguas. La capilla mayor más elevada, a cuatro aguas; y, también, más elevadas, a tres aguas, las

capillas laterales, o hastiales de las naves, pero más bajas que la capilla mayor. Sacristía posterior al presbiterio, más baja, a tres aguas.

Espadaña de dos vanos, sobre los muros exteriores de un primitivo cabildo, hoy ciego. El frontis ocupa un lugar muy secundario, ya que la puerta de acceso a las naves se halla en el lateral sur, protegida por dos muros salientes que se cubren con la prolongación de las aguas de las naves, formando un pequeño y rústico cabildo.

Las tres naves guardan perfecta simetría, separadas por pilares que soportan arcadas de medio punto, en arista, contrarrestándose mutuamente los empujes con ayuda de sus correspondientes contrafuertes exteriores. El cielo de la nave central se cubre de entablado, en bóveda de cañón, con ornato de sencillas pinturas de flores. El presbiterio, en cuatro planos, y adornos similares, flores, siglas, abreviaturas, etc., pinturas de principios de siglo.

Retablos. El mayor, neoclásico-barroco; Virgen con manos juntas, Santa María, la titular, 1,13; Evangelista con buey, 0,80; San Juan Evangelista, 0,80; San Roque, 0,60; Cristo, 1,10, en el ático; tallas de la época del retablo. Al lado del Cristo, dos Vírgenes, la del lateral derecho, 0,50, con Niño y corona de madera, siglo XV-XVI. En peanas laterales, Virgen de la Merced, 1,35, con dos caballeros a los pies, moderna; Asunción, renacentista, un metro, siglo XVI, buena.

Lateral izquierdo, retablo sencillo, con dos columnas estriadas, helicoidales, y Virgen de vestir.

Lateral derecho, pequeño retablo, renacentista, siglo XVI-XVII; un par de columnas por lado, dos de estriás oblicuas, las otras rectas; ático con busto del Padre Eterno; San Antonio Abad, 0,60; San Antonio de Padua, 0,80; puerta del sagrario con Cristo resucitado en relieve, y soldados a los lados del sepulcro, 0,30 x 0,26.

Similar a Cereixido, sobre la sacristía, se eleva una pequeña espadaña, con objeto de avisar a los fieles que los oficios van a comenzar.

Sacristía. Cruz parroquial, de plata repujada, buena, 0,75 x 0,47, con macalla semiaplanada, y lobulada en la parte superior, siglo XVIII. Cáliz de plata cincelada, 0,25; otro cáliz de plata, 0,24. Custodia, 0,43, con base repujada, flores, riñones, etc., amplio nudo, siglo XIX. Magnífico mueble-cómoda, 2,60 x 0,96, tabla de

una sola pieza, dos puertas centrales y tres cajones por lado, con variada ornamentación en taracea, siglo XIX. Dos incensarios y una lámpara de metal.

* * *

Graña. Casa-torre, la casa panera de los monjes bernardos de Villanueva de Oscos, Asturias. Caserío antiguo, sin valor. Capilla en el patio de la casa, a dos aguas, pequeño porche, piso de losa; retablo sencillo, neoclásico; San Bernardo, 0,50; San Benito, 0,50; San Roque, 0,46; ático, Virgen del Carmen, 0,55, y una talla deteriorada, 0,38; imágenes del siglo XVIII.

Gromaz. Capilla de San Cosme, 7,10 x 5,50, a dos aguas, con pórtico cerrado y acceso con arco, piso de roca, puerta de acceso a la capilla adintelada, con verjas laterales de madera; San Cosme, 0,83; San Cosme, 0,46; San Damián, 0,66; ático, Santa Marta, 0,57. Retablo sencillo, con relieves de rocallas. Frontal con pinturas de flores.

Lentomil, capilla, 5,00 x 4,10, a dos aguas, piso piedra; San Caetano, 0,50. Al norte del poblado, a un kilómetro, en monte repoblado, "As medorras", con montículos "Os grandes e os pequenos".

Llacín, coronando una amplia colina. Poblado a lo largo de la parte más alta. Casas de cubierta y muros de pizarra, cuadradas, algunas con muros semicirculares. Poblado pobre.

Capilla, p. p., dentro del patio de la casa; San José, y Niño de pie, con la cruz, 0,80. Puerta con arco de medio punto; con tímpano, en el que se halla insculpido un relieve, tipo escudo, 0,40 x 0,40; cáliz de plata, con relieves en la copa, motivos de la Pasión en la base. *Capilla de San Antonio*, en la parte más baja del pueblo, 6 x 5, con pórtico y verjas en los laterales de la puerta; San Antonio, 0,80; un hórreo de paja, y buenos tejos que adornan el poblado.

Rebordela. Capilla, 5,25 x 4,20, a dos aguas, con pórtico, piso losa pizarra. San Pedro, 0,46; San Caetano, 0,52; un obispo, 0,50. Año 1721. Al norte del poblado un cerro llamado "as medorras", unas cuatro. Al sur, a unos 500 metros, "a medorra do cornopión". Buenos "augueiros" en las cubiertas de las casas.

Sequeiro. Capilla del Pilar, 7,55 x 5,00, a dos aguas, pórtico, verjas laterales a la puerta, piso piedra. Una tabla con relieve del Viacrucis, con Virgen y San Juan, 0,47 x 0,30, siglo XVII, popular; una talla

románica, ¿El Salvador?, ¿San Mateo?, 0,58, buena, con libro, y mano derecha hacia el pueblo; Santa Rosa, 0,55, barroca. La capilla se halla en la parte más baja del pueblo; nueve vecinos.

"O castro vello", al sur, sobre una colina, cortada en medio por una zanja. Más lejos, en medio de dos arroyos, "Os castros", con un diámetro de 100 metros; se notan tres trincheras, en la parte más elevada, en el centro, un hoyo alargado, de 10 x 5 metros.

Torbiso, poblado de 13 vecinos, economía mediocre, dos hórreos de paja, uno de losa. Al norte, a 500 metros, en el monte, una medorra.

Capilla de Santiago, 8,20 x 4,40, con pórtico y verjas, y piso de pizarra. Santiago peregrino, siglo XV, arcaizante, 0,65; Santa con dragón a los pies, 0,65; Santa con palma, 0,45, siglo XVII, populares.

En medio del pueblo una campana colgada de dos palos, para reunir a los vecinos a "concello" o a la capilla. "Augueiros" en las cubiertas de las casas y hórreos de pizarra, dos hórreos de paja.

Valiña das Ovellas conserva un escudo empotrado en la pilastra de un hórreo, procede de una casa primitiva. Sin acuartelar, inscripción en la parte superior, un hombre de pie sobre una torre almenada, pino a la izquierda y cruz griega flordelisada.

Vilar, con ermita, 6,05 x 5,05, a dos aguas, en las afueras del poblado, un kilómetro, cerca del poblado de Treibín, hoy abandonado, con pórtico y verjas laterales. Ecce Homo, 0,85.

El pueblo se halla sobre una elevada colina, amplia, de mediocre economía, casas de muros y cubiertas de pizarra, con "augueiros". Abundan los tejos.

Vilar de Calvos. Capilla en la parte más baja del pueblo, 5,70 x 4,55, en la encrucijada de tres caminos; reformada, a dos aguas. Retablo neoclásico, sencillo; San Bartolomé, 0,60; Virgen con Niño, 0,75; Virgen del Carmen, 0,85, con corona de madera; San Antonio, 0,50; San Blas, 0,47; dos santos de 0,35 en el ático.

Hórreos de losa. Al norte, "Pena dos mouros".

Los vestigios castreños, como hemos visto, son numerosos en todos los pueblos de esta feligresía. En el mismo Carballido, "Penadail", al noroeste, en el monte, a 1.500 metros, cerca del "Camino grande", camino real. Muy conocida "Pena do Zurrón", en los términos de Villardíaz y Gromaz, entre los ríos Logares y Villafremil, donde, dicen, habitaron los moros. (EVS.)

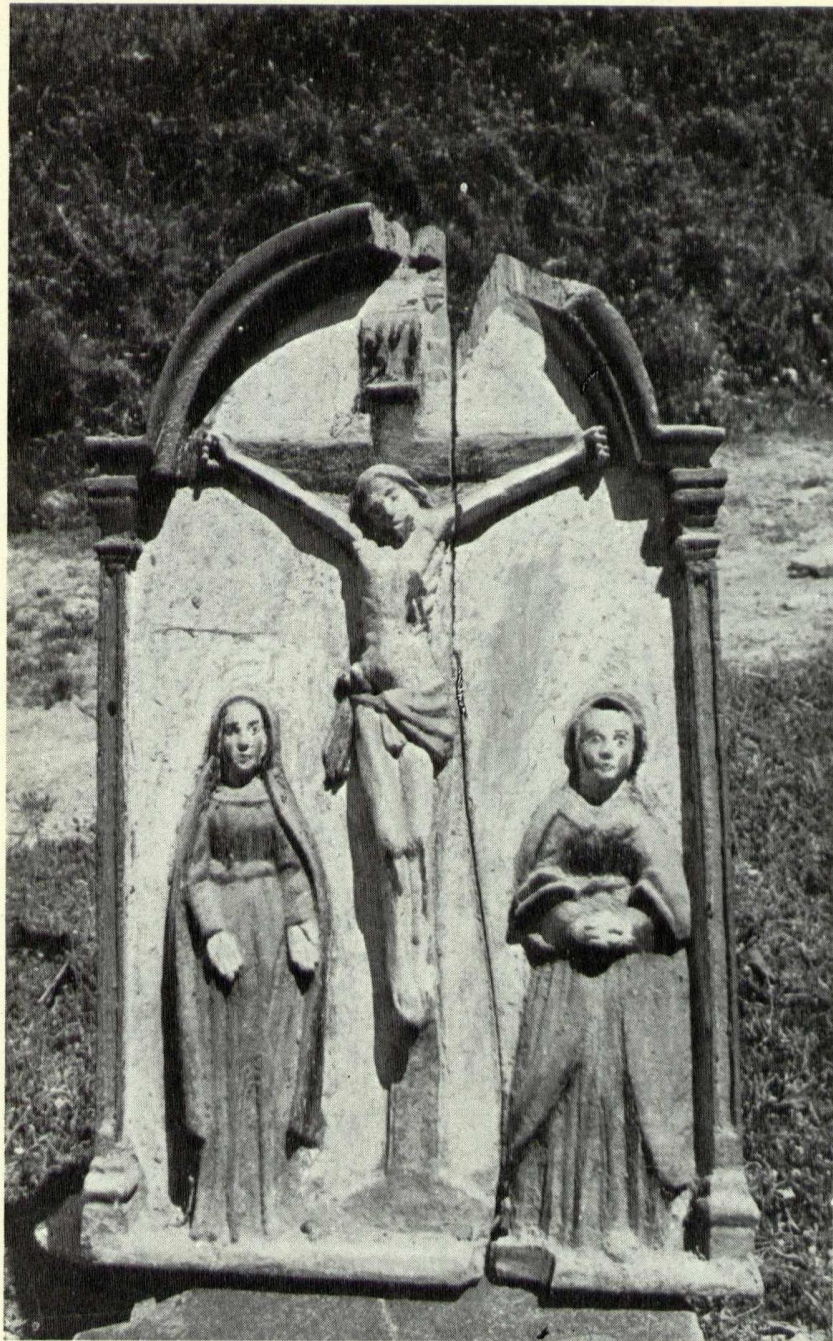


Lám. 20.—CARBALLIDO (Fonsagrada): Capilla de Torbiso.



Lám. 21.—CARBALLIDO (Fonsagrada): Capilla de Sequeiro. El Salvador.





Lám. 22.—CARBALLIDO (Fonsagrada): Capilla de Sequeiro. Calvario en relieve.

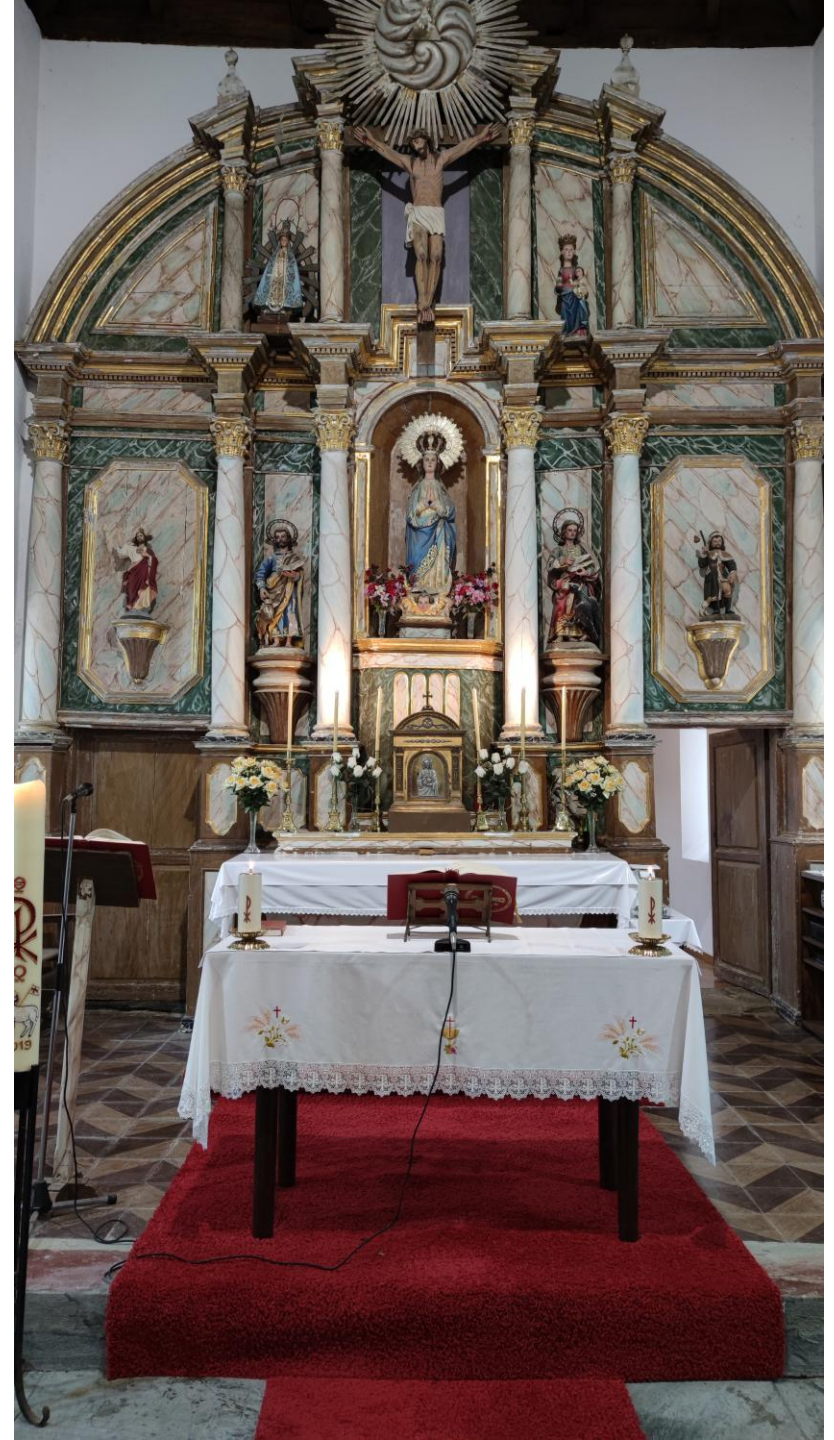


Lám. 23.—CARBALLIDO (Fonsagrada): Cruz parroquial.











Cruceiro da
Graña





CEREIXIDO, SANTIAGO

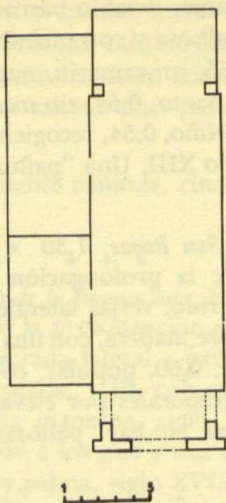


CEREIXIDO. Fonsagrada

Parroquia situada al sur de Fonsagrada, en zona quebrada, pero baja, la cruza el río Lamas, sobre el que se halla la iglesia parroquial, a la orilla izquierda.

Iglesia parroquial, en un frondoso castaño, casi oculta por el follaje. Con ciertas peculiaridades arquitectónicas.

Nave, amplia, a dos aguas, cubierta de pizarra sobre armadura de madera amarrada por seis vigas tirantes, en tres planos longitudinales. Tres ventanales al sur, un confesonario empotrado, piso de baldosa, coro alto a los pies, y en el lateral norte, trastero y sacristía, a una sola agua, y más baja que la nave. En el frontis, portada protegida por un cabildo con robustos pilares que soportan, junto con el frontis, tres arcadas, sobre las que descansa la cubierta, a tres aguas. Espadaña de dos vanos.



CEREIXIDO: Fonsagrada.

Capilla mayor, un poco más alta y reducida que la nave, a cuatro aguas. Una pequeña espadaña, de un vano, sobre el muro que soporta el arco triunfal. La función de esta espadaña y campana es la de dar una llamada a los fieles, ya reunidos, para indicarles que han comenzado los oficios religiosos.

Retablos. *El mayor*, neogótico, con Santiago matamoros, equipado de espada y escudo, cabalga sobre un moro, 0,81, siglo XVIII, buena pieza. *Lateral derecho*, neogótico, Santa con corona y manos juntas, 0,66, pintada y dorada, siglo XVI; Santo obispo, 0,90, siglo XVI. *Lateral izquierdo*, sin valor, neoclásico, Santa Bárbara, 0,73, y San Antonio, 0,66, siglo XVIII.

Cruz parroquial, de metal blanco, con macolla en cuatro planos y bustos de los Evangelistas; *custodia* de plata, 0,39; cáliz de plata, 0,23; copón con relieves. Dos lámparas plateadas y una de metal; Cristo, 0,38; otra pequeña cruz parroquial de metal; buen mueble en la sacristía.

Santa Juliana. *Capilla de Santa Juliana*, similar a las iglesias parroquiales limítrofes. Cabildo con tres accesos sobre dos pilastras angulares, a tres aguas. Espadaña de un vano, puerta adintelada, con buenos herrajes. Coro y cubierta a dos aguas sobre madera, con

cuatro vigas tirantes. Arco triunfal, de arista, caleado, como toda la iglesia.

Retablos. El mayor, con aire neoclásico, sencillo, con medallones arriñonados y cabezas de ángeles en relieve, Virgen del Carmen, con corona de madera, 0,73; Santa Juliana, la titular, 0,48, de sabor románico, siglo XIV. *Lateral derecho*, pequeño, 1,65 × 1,30, con dos columnas salomónicas; en el ático, Virgen sedente con Niño, 0,40, siglos XII-XIII, popular.

Al norte del pueblo, un picacho llamado "roulla". En una roca hay una cueva que dicen "dos mouros". Cuatro hórreos de paja.

Santiso. *Capilla* particular, 9,40 × 4,80, a dos aguas, cabildo con arco de acceso. Retablo sencillo, San Ramón, 0,55; San Ildefonso, 0,60; Santa Bárbara, 0,60; San Antonio, 0,53; Cristo, 0,40. Tallas del siglo XVIII. Un hórreo de paja, dos de losa.

Tabueiro. *Capilla* particular, 5,00 × 4,50, de pequeñas dimensiones; San Juan, 0,51, el titular, siglo XV, tosco; San Alfonso, 0,50, con atuendo de obispo.

Vilarón. *Capilla de San Román*, pequeña, 6,00 × 5,00, con algo de cabildo; San Román, con vestimenta de soldado romano. (EVS.)







Santa Xuliana



Santa Xuliana



**CUIÑAS,
SAN
CRISTÓBAL**

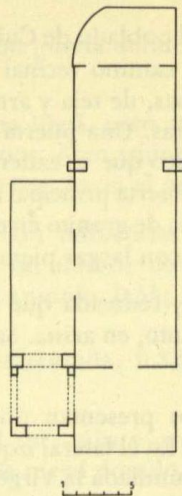


CUIÑAS. Fonsagrada

Parroquia del municipio de Fonsagrada, al sur, con acceso desde la carretera Fonsagrada-Navia. Zona quebrada de baja montaña, con algunas zonas muy productibles. Diez poblados.

Iglesia parroquial en lugar muy pintoresco, sobre un arroyo, con vegetación frondosa en su alrededor, frutales, robles, castaños, etcétera, con una sola vivienda al lado, la “casa del Marqués”.

Nave a dos aguas, de pizarra sobre armadura de madera, con siete buenas vigas tirantes. En el lateral norte una nave trastero, separada de la central por un muro y bajo las mismas aguas de la



CUIÑAS: Fonsagrada.

nave. Cabildo cerrado, a tres aguas, con dos accesos y un gran ventanal. Torre robusta, sobre cuatro pilastras amarradas por arcos de medio punto, de lajas de pizarra, con un cuerpo para las campanas, a la altura de la nave, cubierta a cuatro aguas. La puerta principal es buena, de cuarterones, en la que se abre otra pequeña, practicable. Piso de la iglesia de pizarra, madera y cemento. Coro alto a los pies. Un confesonario empotrado en el muro; dos ventanales de aspillera. Arco formero, tapiado, de acceso al trastero, y puerta practicable.

Capilla mayor, en la misma línea de la nave, pero más elevada. Arco triunfal de medio punto, un ventanal sur, y cielo a cuatro aguas. Cuatro peldaños de acceso al presbiterio, de cemento, desdican del conjunto.

Retablos. El *mayor*, neogótico, con tallas de la época; Virgen con Niño, 1,24; San Cristóbal, 1,10, el titular; San Bartolomé, 1,25.

Lateral derecho, Cristo atado a la columna, 0,90, buena talla, siglo XVIII. *Lateral izquierdo*, pequeño retablo con dos estípites, siglo XVIII, popular, con dos curiosos relieves de San Antonio, en la puerta del Sagrario, 0,26 x 0,18, el milagro eucarístico y la mula; en la parte superior, los peces escuchando el sermón de San Antonio, 0,65 x 0,45.

Cruz parroquial, sencilla, con pronunciado anillo esférico en la macolla, siglo XVII, de plata repujada, 0,69 x 0,80. Dos copones de plata y custodia de metal. Lámpara, 0,30, de plata. Buena cómoda en la sacristía con cajonería en relieve, 2,30 x 0,80. Cepillo petitorio con doble frontis. Reloj mueble, de Mateo Alonso de Lugo, con profuso ornato sobre la esfera y en el péndulo. En el trastero, pila bautismal, 0,60, con fajón de cuarterones en bajo relieve, cruz de Malta, y parte inferior con planos circulares, año 1549.

Cuiñas. Capilla en el mismo poblado de Cuiñas, rústica, con San Francisco de Asís, 0,60; sobre la capilla se ha levantado el teleclub del pueblo. Junto a la capilla, dos escudos. Uno, 1,00 x 0,60, con dos cuarteles en la parte superior, con franja y tallo de cinco hojas; la mitad inferior, con pino, águila y torre de tres plantas almenadas; inscripción: "Armas de los Pardos y Figueroas". En la misma casa otra piedra heráldica con dos flores laterales y un caballo sobre una hogaza de pan.

Poblado de cuatro vecinos, dos hórreos de paja, uno de losa.

Castro de Cuiñas. Capilla a dos aguas, 7,95 x 4,35, con pequeño cabildo sobre los muros laterales, piso de canto rodado; en el interior, piso de madera. Valiosas tallas: grupo de la Degollación de San Juan, Herodes, sentado, 0,53; verdugo y San Juan, 0,70; Herodías, 0,41, siglo XVI; Virgen románica, 0,80, sin mano derecha, tosca, popular; Virgen, 0,42; San Bartolomé, 0,82, popular.

Al sur del pueblo, a 400 metros, vestigios de un castro, con una trinchera, sobre una colina donde aparecen vestigios castreños.

En el poblado, cuatro hórreos de paja, uno de losa. Entre los árboles abundan el castaño, roble, abedul, frutales.

Fumayor. Casa de Mourazgo. Cercada de muro, en el lateral norte pórtico corrido de seis arcos que soportan galerías-solanas; en el extremo este, *capilla*, semipública. (EVS.)



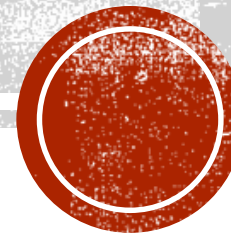
Igrexa da Porteliña







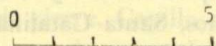
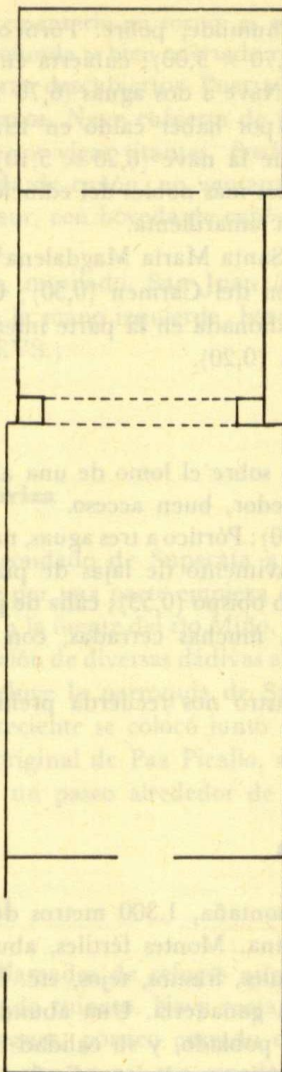
FONFRÍA, SANTA MARÍA MADALENA



FONFRÍA. Fonsagrada

Pequeña feligresía de alta montaña, en la carretera de Fonsagrada a La Espina, en Asturias. Campo abierto y desamparado. Viviendas sencillas, inadaptadas al rigor del clima, protegidas en su contorno por muros de verde laurel. Pastizales en torno al poblado. Se conserva un hórreo de paja.





FONFRÍA: Fonsagrada.

Templo parroquial, humilde, pobre. Pórtico cerrado, con una sola puerta central ($6,70 \times 5,00$); cubierta en la misma línea de la nave, a tres aguas. Nave a dos aguas ($6,70 \times 10,00$), con espadaña en restauración por haber caído en 1972. Presbiterio más reducido y elevado que la nave ($6,20 \times 5,10$). Arco triunfal de medio punto. Las partes más nobles del edificio se construyen con buena piedra arcillosa amarillenta.

Retablo sin valor. Santa María Magdalena (0,55), titular; San Antonio (0,70); Virgen del Carmen (0,50); Cristo (0,40).

Buena lámpara, gallonada en la parte inferior y superior. Cáliz de plata cincelada (0,20).

Ferreirous

Poblado extendido sobre el lomo de una alargada colina, con verdes praderas alrededor, buen acceso.

Capilla ($9,90 \times 5,20$): Pórtico a tres aguas, nave a dos, campanil, tres vigas tirantes, pavimento de lajas de pizarra. Santo (0,55) con cruz y libro; Santo obispo (0,53); cáliz de plata (0,25).

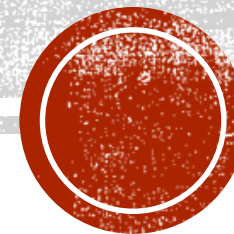
Viviendas oscuras, muchas cerradas, con voladizos sobre la puerta de entrada.

El poblado de Castro nos recuerda prehistóricas civilizaciones. (EVS.)





FONSAGRADA, SANTA MARÍA



FONSAGRADA

Capitalidad del municipio desde 1836, antes lo había sido Puebla de Burón. La villa de Fonsagrada corona una elevada colina (1.102 metros de altitud), cuyas aguas escurren a las cuencas de los ríos Rodil, afluente del Eo, y Lamas, afluente del Navia.

El poblado es moderno en su mayoría. Mediocres edificaciones, poco adaptadas a la rigurosidad del clima. A la primitiva fuente, manando en la cima de la colina, quizá se le haya atribuido influencia mitológica en los tiempos prehistóricos, de ahí «Fons sa-crata», hoy, Fonsagrada.

El *templo parroquial* es amplio, desquebrajado, sin valor especial. En el centro del frontis, algo saliente, se eleva la torre, de tres cuerpos. Nave a dos aguas; bóveda de cañón, de barrote enlucido, sobre arcos formeros. *Presbiterio* semicircular. En el lateral sur de la nave se halla la capilla del Rosario (4,20 × 4,20), con cielo de cúpula que descansa sobre cuatro arcos mediante pechinas.

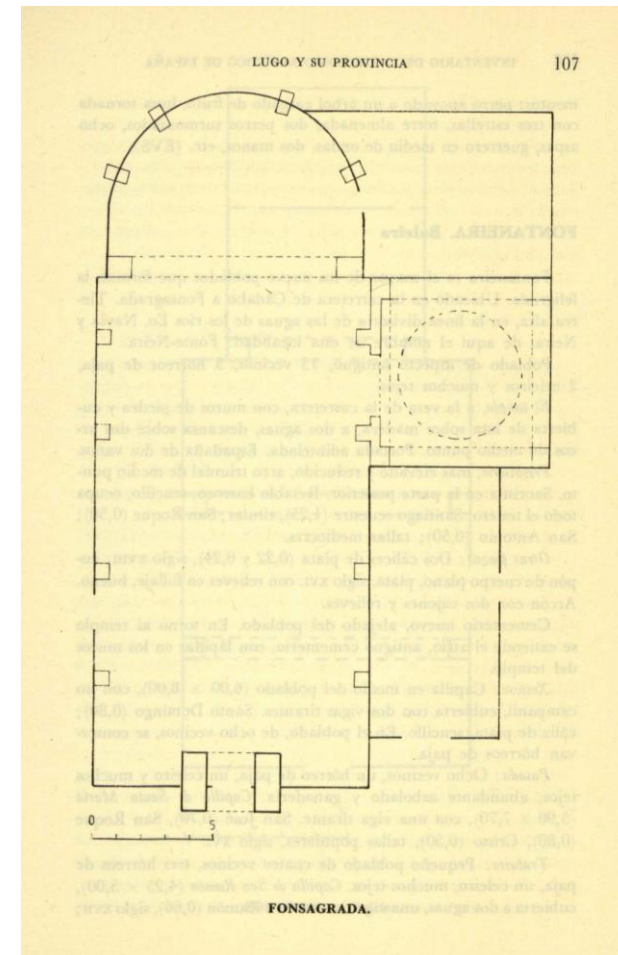
Piezas escultóricas: Retablo mayor de estípites, Cristo (0,70), siglo xix. Retablo lateral norte, neoclásico, con influencias renacentistas y barrocas. Virgen del Rosario, talla vestida (1,25), siglo xviii. Dos relieves de ángeles en adoración, buenos.

Orfebrería: *Cruz parroquial* (0,88 × 0,52), amplia macolla, alma de madera, siglo xviii; *incensario* y *naveta*, 1690; *caja de la llave del sagrario*, siglo xviii; cáliz (0,24) liso, amplia base, siglo xvii; cáliz (0,25) similar al anterior; cáliz (0,22), nudo anillado, base de gallones, siglo xviii; cáliz (0,21), nudo campaniforme, siglo xviii; cáliz (0,28), profuso ornato, compañero de la *custodia* (0,63), siglo xix. Dos lámparas de plata y dos de metal. Nueve ánforas floreros de plata.

* * *

Cercanas a la iglesia se conservan dos piezas heráldicas en el frontis de dos casas de aspecto medieval. 1.º Escudo cortado: brazo con armadura soporta cáliz con patena, rama con animal, flor de lis y A; en el filete que separa los dos cuerpos se puede leer: «bencer llamas»; león sobre ondas, base flambante, pan y dos flores de lis. Corona noble con cimacio de águila. 2.º Escudo de múltiples ele-

mentos: perro apoyado a un árbol cargado de fruto, luna tornada con tres estrellas, torre almenada, dos perros surmontados, ocho aspas, guerrero en medio de ondas, dos manos, etc. (EVS.)





Lám. 41.—FONSAGRADA: Fuente pública.



Lám. 42.—FONSAGRADA: Iglesia, orfebrería.















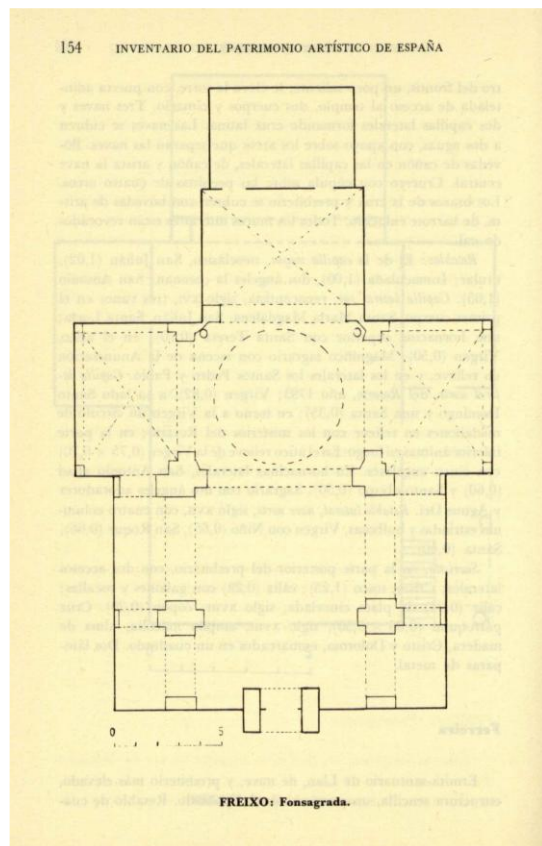
FREIXO, SAN XULIÁN



FREIXO. Fonsagrada

Extensa feligresía, 16 poblados, ubicada al sur de Fonsagrada, a 11 km.

El *templo parroquial* es amplio, de fuerte estructura. En el cen-



tro del frontis, un poco saliente, se eleva la torre, con puerta adintelada de acceso al templo, dos cuerpos y cimacio. Tres naves y dos capillas laterales formando cruz latina. Las naves se cubren a dos aguas, con apoyo sobre los arcos que separan las naves. Bóvedas de cañón en las capillas laterales, de cañón y arista la nave central. Crucero con cúpula sobre las pechinas de cuatro arcos. Los brazos de la cruz y presbiterio se cubren con bóvedas de arista, de barrote enlucido. Todos los muros interiores están revocados de cal.

Retablos: El de la *capilla mayor*, neoclásico, San Julián (1,02), titular; Inmaculada (1,00), dos ángeles la coronan; San Antonio (1,05). *Capilla lateral sur*, renacentista, siglo XVI, tres vanos en el primer cuerpo, Santa María Magdalena, San Julián, Santa Lucía; una hornacina superior con Santa Teresa (0,70); en el ático, Virgen (0,50). Magnífico sagrario con escena de la Anunciación en relieve, y en los laterales los Santos Pedro y Pablo. *Capilla lateral norte*, del Rosario, año 1793; Virgen (0,82), a su lado Santo Domingo y una Santa (0,35); en torno a la Virgen un círculo de medallones en relieve con los misterios del Rosario; en la parte inferior ánimas en fuego. En el ático relieve de la Virgen (0,75 x 0,70) con cinco angelotes. En hornacinas laterales, San Antonio abad (0,60) y Santo obispo (0,50). Sagrario con dos ángeles adoradores y Agnus Dei. *Retablo lateral, nave norte*, siglo XVII, con cuatro columnas estriadas y bulbosas, Virgen con Niño (0,66), San Roque (0,66), Santa (0,40).

Sacristía, en la parte posterior del presbiterio, con dos accesos laterales; Cristo, tosco (1,25); cáliz (0,28) con gallones y rocallas; cáliz (0,24) de plata cincelada, siglo XVIII; copón (0,20). Cruz parroquial (0,86 x 0,50), siglo XVIII, amplia macolla, alma de madera, Cristo y Dolorosa, enmarcados en un cuadrado. Dos lámparas de metal.

Ferreira

Ermita-santuario de Llan, de nave, y presbiterio más elevado, estructura sencilla, un poco aislado del poblado. Retablo de cua-



tro columnas de estrías helicoidales; Nuestra Señora de Llan (0,42) con Niño en la misma pieza; San Román (0,45); San Lorenzo (0,40). Cáliz de plata cincelada, siglo XVIII (0,24).

* * *

En Ferreira hubo herrerías, todavía hoy se conservan vestigios de las primitivas explotaciones mineras. Al noroeste del poblado se hallan «as medorras» de Ferreira.

Al noroeste de Freixo se halla el poblado de Castro de Trabesos, heredero de un primitivo poblado prehistórico castreño. (EVS.)













LAMAS DE CAMPOS, SAN ROQUE



LAMAS DE CAMPOS. Fonsagrada

Parroquia del municipio de Fonsagrada, limítrofe con Asturias, en la carretera de Fonsagrada a Villanueva de Oscos. Tierra quebrada, fértil, con abundante ganadería. Canteras de pizarra.

La iglesia es de 1900, de amplias proporciones. Las capillas laterales, con arcos de acceso le dan carácter de cruz latina.

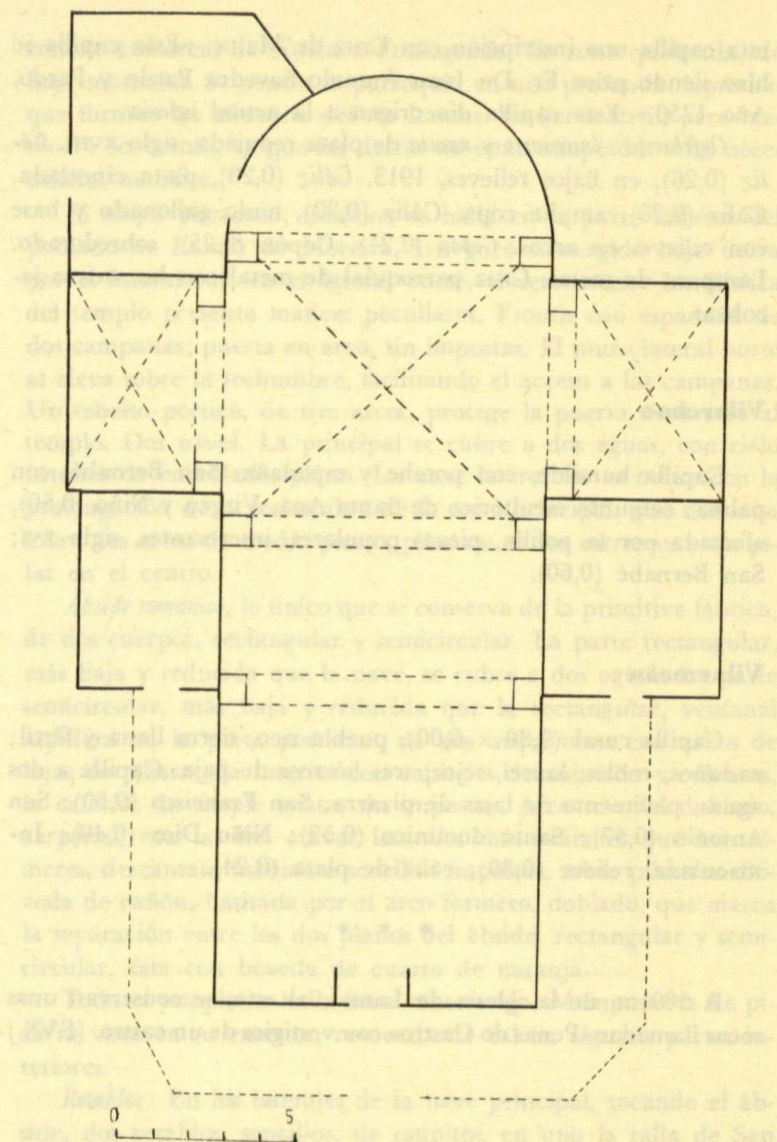
Un porche, con apoyo de la cubierta en los muros del templo y en pilastras exteriores, protege el frontis y los laterales de la nave, acabando en unos trasteros adjuntos a las capillas.

Torre sencilla, cuadrada. Presbiterio semicircular, bóveda de cuarto de naranja. Todos los muros caleados.

Nave con bóveda de cañón, de rasilla, protegida por un arco de fajón. El crucero se cubre con bóvedas de arista, que descansa sobre cuatro arcos, también las capillas se cubren con bóvedas de arista.

Retablo mayor, neoclásico, sin valor. *Retablo capilla lateral sur*, de estípites, tres hornacinas, en el ático hornacina y ornato de rocallas; San Roque (0,82), San Lorenzo (0,64) con parrillas. En





LAMAS DE CAMPOS: Fonsagrada.

esta capilla una inscripción con Cruz de Malta: «Esta capilla se hizo siendo prior Fr. Dn Juan Antonio Savedra Pardo y Pardo, Año 1750.» Esta capilla dio origen a la actual iglesia.

Orfebrería: Incensario y naveta de plata repujada, siglo XVIII. Cáliz (0,26), en bajos relieves, 1913. Cáliz (0,29), plata cincelada. Cáliz (0,26), amplia copa. Cáliz (0,20), nudo gallonado y base con relieves en arcos. Copón (0,21). Copón (0,25), sobredorado. Lámpara de metal. Cruz parroquial de metal con las vieiras jacobeanas.

Vilarchao

Capilla humilde, con porche y espadaña. San Bernabé, con palma; conjunto escultórico de Santa Ana, Virgen y Niño (0,60), afectada por la polilla, piezas populares, interesantes, siglo XVI; San Bernabé (0,60).

Vilarmeán

Capilla rural (9,30 × 6,00), pueblo rico, tierra llana y fértil; castaños, robles, laurel, tejos; tres hórreos de paja. Capilla a dos aguas, pavimento de lajas de pizarra; San Francisco (0,50); San Antonio (0,57); Santo dominico (0,52); Niño Dios (0,40); Inmaculada, relieve (0,30); cáliz de plata (0,24).

* * *

A 300 m. de la iglesia de Lamas, al este, se conservan unas rocas llamadas «Penas do Castro» con vestigios de un castro. (EVS.)







HAEC DOMUS DEI
FACTA FUIT A DOMI
NO EMMANUELE LO
PEZ TRELLES PAR
OCO EJUSDEM DON
ANTE PRINCIPALE D
OMINO DOMINICO G
ARCIA DIAZ ANNO D
OMINIMCM





LAMAS DE MOREIRA, SANTA MARÍA



LAMAS DE MOREIRA. Fonsagrada

Extensa feligresía ubicada al sur del municipio de Fonsagrada, la forman 19 poblados diseminados. Cruza la parroquia la ca-



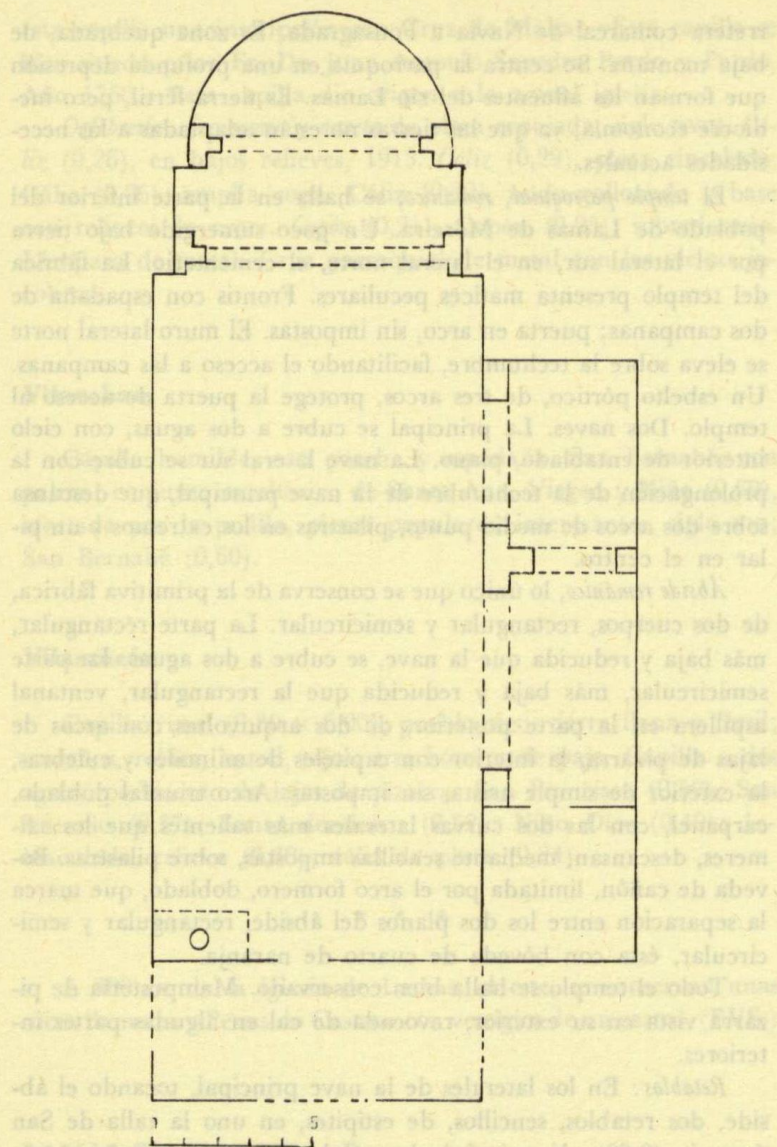
retera comarcal de Navia a Fonsagrada. Es zona quebrada, de baja montaña. Se centra la parroquia en una profunda depresión que forman los afluentes del río Lamas. Es tierra fértil, pero mediocre economía, ya que las tierras no están adaptadas a las necesidades actuales.

El *templo parroquial, románico*, se halla en la parte inferior del poblado de Lamas de Moreira. Un poco sumergido bajo tierra por el lateral sur, en el lateral norte, el cementerio. La fábrica del templo presenta matices peculiares. Frontis con espadaña de dos campanas; puerta en arco, sin impostas. El muro lateral norte se eleva sobre la techumbre, facilitando el acceso a las campanas. Un esbelto pórtico, de tres arcos, protege la puerta de acceso al templo. Dos naves. La principal se cubre a dos aguas, con cielo interior de entablado, plano. La nave lateral sur se cubre con la prolongación de la techumbre de la nave principal, que descansa sobre dos arcos de medio punto, pilastras en los extremos y un pilar en el centro.

Ábside románico, lo único que se conserva de la primitiva fábrica, de dos cuerpos, rectangular y semicircular. La parte rectangular, más baja y reducida que la nave, se cubre a dos aguas. La parte semicircular, más baja y reducida que la rectangular, ventanal aspillera en la parte posterior, de dos arquivoltas con arcos de lajas de pizarra, la interior con capiteles de animales y culebras, la exterior de simple arista, sin impostas. Arco triunfal doblado, carpanel, con las dos curvas laterales más salientes que los salmeres, descansan, mediante sencillas impostas, sobre pilastras. Bóveda de cañón, limitada por el arco formero, doblado, que marca la separación entre los dos planos del ábside, rectangular y semicircular, ésta con bóveda de cuarto de naranja.

Todo el templo se halla bien conservado. Mampostería de pizarra vista en su exterior, revocada de cal en algunas partes interiores.

Retablos: En los laterales de la nave principal, tocando el ábside, dos retablos, sencillos, de estípites, en uno la talla de San Antonio (0,63). *Nave lateral*, dos retablos. Uno, cuerpo con tres hornacinas, dos columnas de estípites; Virgen del Carmen (0,85) con dos relieves laterales, San Juan (0,75) y Santo apóstol (0,70); ático con relieve de la Virgen del Carmen; en el sagrario relieve



LAMAS DE MOREIRA: Fonsagrada.

del Buen Pastor. Buen conjunto de finales del siglo XVIII. El segundo retablo, pequeño, dos columnas salomónicas con racimos, una hornacina, Santa Lucía (0,75).

En el ábside, sobre peanas, Asunción (0,85), titular, policromada; San Pedro (0,77); Cristo (0,80).

Orfebrería: Cruz parroquial (0,85 × 0,52) de plata, alma de madera, macolla con basa saliente y semicircular, profusa ornamentación, espejos, follaje, gallones, etc., siglo XVIII; incensario de plata.

Aldobré

Capilla (5,80 × 4,60), pórtico, pavimento de lajas de pizarra; San Roque (0,23), titular; San Antonio (0,47); Inmaculada (0,45).

Lamas de Moreira

Capilla del Palacio (5,50 × 5,00), con pórtico, espadaña, puerta con cuadro central practicable. Sobre el cuadrado que forman los muros se eleva una cúpula. Retablo barroco, de estípites y ático semicircular.

Cerca de la capilla se conserva la *Casa Palacio*, de cuerpo rectangular, una puerta en arco. Se han practicado nuevos ventanales y puertas en el edificio, de oscuras lajas de pizarra.

Moreira

Poblado que da nombre a la feligresía. *Capilla* (8,50 × 5,70) en la parte más alta del pueblo, a la vera de la carretera que va a Fonsagrada. Puerta en arco, una viga tirante, pavimento de pizarra. Virgen del Carmen (0,61), corona de madera, peana de tres ángeles, buena talla desaparecida recientemente; San Felipe (0,53), tosco, de sabor románico; San Antonio (0,43).

Seoane

Humilde capilla (7,00 × 4,40) con pórtico, bien conservada. San Juan (0,64), siglo XV; San Juan (0,65), barroco; San Roque (1,00). Hórreos de paja y losa.

Vilabol

Capilla de San Esteban. Pueblo rico, tierra fértil, caseríos grandes, a cuatro aguas. Árboles frutales, castaños, nogales, robles, tejos, etc.; un hórreo de paja, un celeiros.

Al sur del poblado, a 1 km., una colina denominada «Penedo do Castelo».

Capilla (9,60 × 5,30) con pórtico sobre la prolongación de los muros, cubierta a dos aguas, espadaña de una tronera. San Esteban (0,75), titular; Virgen con pomo (0,55); Santo diácono (0,53); Santo con perro; San Antonio (0,55); Cristo románico (0,48 × 0,45), mayestático, paño hasta la rodilla, pies rectos sobre madera. (EVS.)

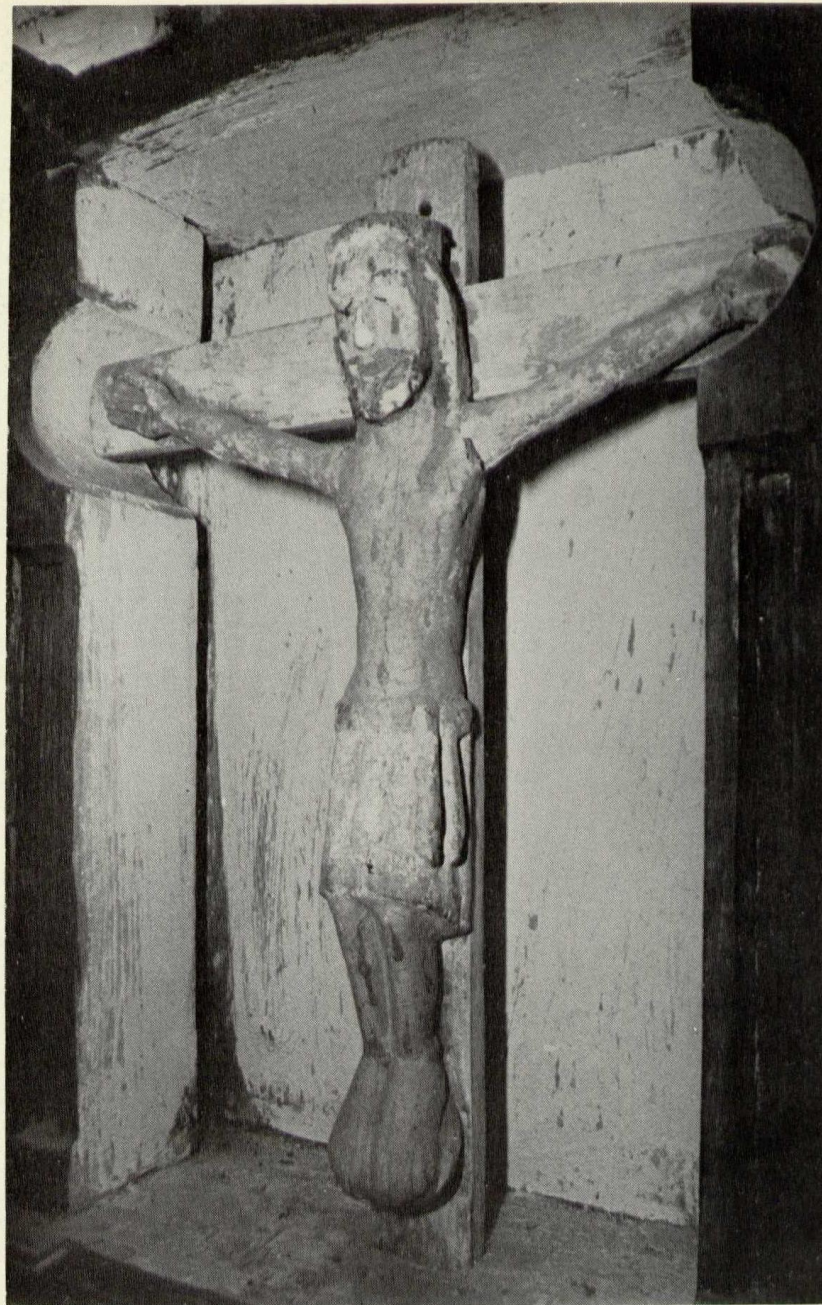


Lám. 92.—LAMAS DE MOREIRA: Cruz parroquial.



Lám. 93.—LAMAS DE MOREIRA: Capilla de Vilabol.





Lám. 94.—LAMAS DE MOREIRA: Capilla de Vilabol.



















Igrexa de Louxas



LOGARES, SAN ANDRES



LOGARES. Fonsagrada

Extensa feligresía del municipio de Fonsagrada, limítrofe con el municipio de Vilaodrid y Asturias. Es zona de montaña, con mucha repoblación forestal de pinos, apta para explotaciones agrícolas y ganaderas. Los poblados, doce, se hallan protegidos de los vientos del norte por una suave cordillera, ubicados en la depresión que forma la cuenca inicial del río Rodil, afluente del río Eo. Zona bastante bien comunicada a través de caminos vecinales.

La *iglesia parroquial* se halla en el poblado de Logares, sobre una colina, tipo castro, lugar pintoresco. La puerta del frontis va protegida por un amplio pórtico, a tres aguas, cerrado; sobre la puerta, adintelada, un balcón de madera para facilitar el acceso a las campanas. Espadaña de dos vanos. Nave a dos aguas, sobre armadura de madera con tres vigas longitudinales y cuatro tirantes. Piso de lajas de pizarra. En los laterales dos capillas bajo arcadas incrustadas en el muro, un poco salientes al exterior.

Presbiterio más alto y reducido que la nave, a cuatro aguas. Arco triunfal de medio punto, de lajas de pizarra, impostas salientes, sobre pilastras.

Retablos: *El mayor*, barroco, un cuerpo con tres hornacinas y ático; dos columnas salomónicas, bulbosas, en el centro, de estípites en los laterales. Ornato de rocallas, espejos, angelotes, etc. Sagrario con columnas de estípites y relieve de custodia. Pieza del siglo XVIII. San Antonio (0,60); Santo con palma y libro (0,60); en el ático Virgen con Niño, policromada, siglo XVI. *Retablo lateral sur*, San Andrés (0,95), Dolorosa (0,43), San Juan (0,40), todos policromados, siglo XVIII-XIX. *Retablo lateral norte*, barroco, sencillo, sin tallas.

Sacristía en el lateral derecho del presbiterio. Retablo retirado, renacentista, mediocre, dos cuerpos. Buena mesa mueble.

Orfebrería: Cruz parroquial de plata (0,70 × 0,34), amplia macolla, gallonada, con cruz de sección rectangular, plana, siglo XVII. Cristo e Inmaculada; custodia sencilla, sol (0,39); cáliz barroco (0,25); cáliz (0,25) sencillo; acetre e hisopo (0,15); bandeja (0,18 × 0,25); copón (0,18); otro (0,23); vinajeras, naveta, incensario, portaviático, corona, rosario, etc. Dos lámparas de plata repujada, en la nave (0,32), barrocas, siglo XVIII.

Cabanas

Ermita un poco aislada del poblado (6,60 × 5,15), en la parte más alta, rústica; San Antonio (1,06), titular; Virgen (0,67), románica-popular, sobre cabeza de dragón y media luna, buena pieza.

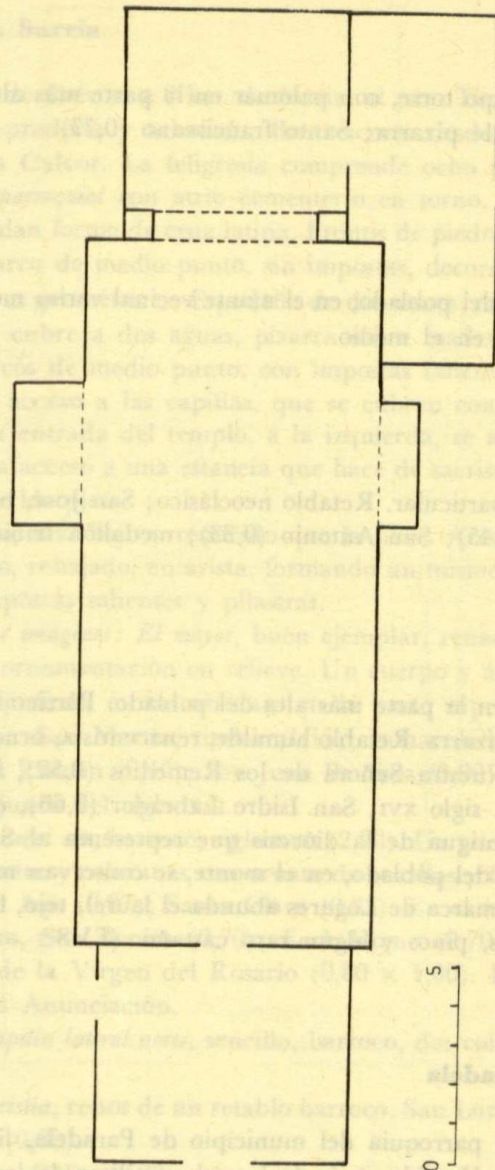
Cerdeira

Rústica ermita en las afueras del poblado (6,00 × 4,70), con pórtico y verjas en la puerta; Inmaculada (0,45); Santo Ángel (0,45). El poblado ocupa un lugar pintoresco, sobre una colina.

Graña

Capilla particular en la «Casa Grande», 1745. La casa conserva un buen muro alrededor; arcada en el patio, en el lateral norte; una gran panera, de dos pisos. La capilla (5,60 × 5,00), piso de pizarra, campanil, retablo sencillo de estípites; San Fernando Rey, (0,45); Niño Dios (0,39); San Antonio (0,40); San Roque (0,37), policromado; Virgen (0,32), policromada; Santo monje (0,32); dos Cristos (0,32 y 0,28).

Al norte, en el monte, 1.400 metros de altitud, dos medorras, en el lugar de «Cruz da Graña». Al noroeste otras dos medorras, cerca un cruceiro, Cristo y Virgen con corona, cetro y media luna.



LOGARES: Fonsagrada.

Lamelas

Capilla tipo torre, con palomar en la parte más alta; pórtico, verjas, piso de pizarra; Santo franciscano (0,73).

Lodos

Al norte del poblado, en el monte vecinal varias medorras con algo de foso en el medio.

Pandela

Capilla particular. Retablo neoclásico; San José, buena pieza, siglo xvi (0,45); San Antonio (0,33); medallón trinitario.

Sendiña

Capilla en la parte más alta del poblado. Pórtico, verjas, piso de lajas de pizarra. Retablo humilde, renacentista, ornato barroco, siglo xvii. Nuestra Señora de los Remedios (0,52), buena; San Juan (0,60), siglo xvi; San Isidro Labrador (0,66), quizá sea la talla más antigua de la diócesis que representa al Santo.

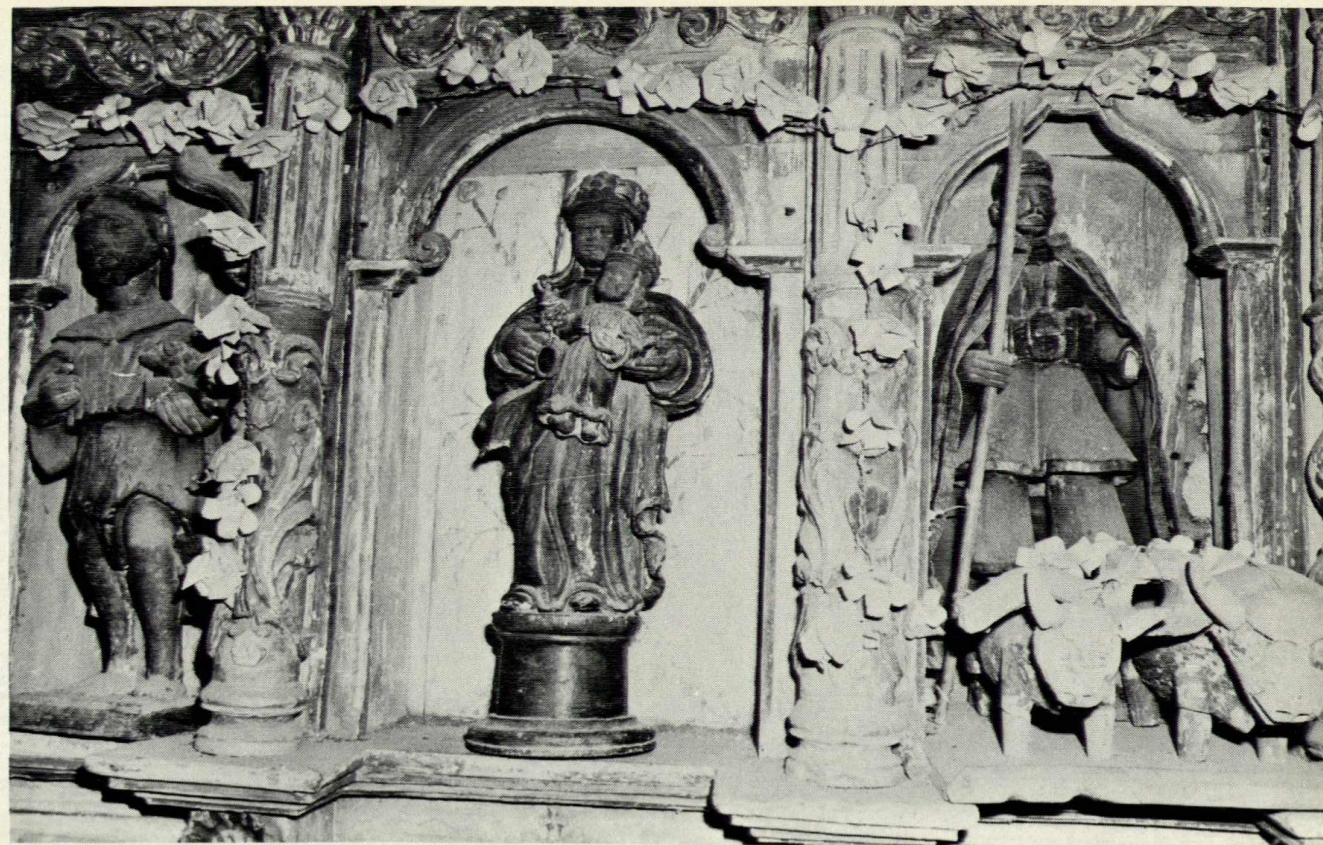
Al norte del poblado, en el monte, se conservan medorras.

En la comarca de Logares abunda el laurel, tejo, fresnos, abedules, robles, pinos y algún raro castaño. (EVS.)





Lám. 99.—LOGARES: Capilla de Cabanas.



Lám. 100.—LOGARES: Capilla de Sendiña.



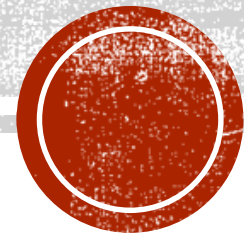








MADERNE, SAN PEDRO



MADERNE. Fonsagrada

Aislada feligresía del municipio de Fonsagrada, filial de Trobo, limítrofe con las feligresías de Baos y Pacios. Localidad de alta montaña, pero llana, sobre la ribera izquierda del río Rodil. El poblado de Maderne se halla rodeado de fincas de labrantío, 38 vecinos; tres hórreos cubiertos de paja, otros de losa; una vivienda palloza; tres pajares cubiertos de paja.

Templo parroquial con muros enlucidos. Pórtico con dos accesos laterales, cubierto a tres aguas. Presbiterio más elevado y reducido que la nave, a cuatro aguas, espadaña.

Retablo sin valor. San Pedro (0,65); San Bartolomé (0,62); San Isidro (0,80); Cristo (0,35). Cáliz plata cincelada, lámpara y cruz parroquial de metal.

Castañoso. Capilla de San Gregorio (5,10 × 7,40), en el fondo del poblado. San Gregorio (0,70); San Roque (0,67); San Antonio (0,68); Cristo (0,46). Cáliz plata cincelada. Conjunto del siglo xvii.

Pueblo de edificaciones primitivas, aislado, 11 vecinos.

Ermita de Santiago da Eirexe, sobre el río Cerredo, acceso difícil, cubierto de maleza; Santiago (0,40), dorado. Ermita aislada, se eleva sobre un montículo, tipo medorra. La tradición sostiene que allí hubo un cementerio «dos mouros».

Liñares de Maderne. Capilla de los Remedios (4,60 × 7,10), aislada del poblado, con un pequeño porche. Ntra. Sra. de los Remedios (0,60), titular; Santo diácono (0,50); Santa (0,35).

Difícil acceso al poblado, nueve vecinos, una vivienda palloza, tres hórreos de paja.

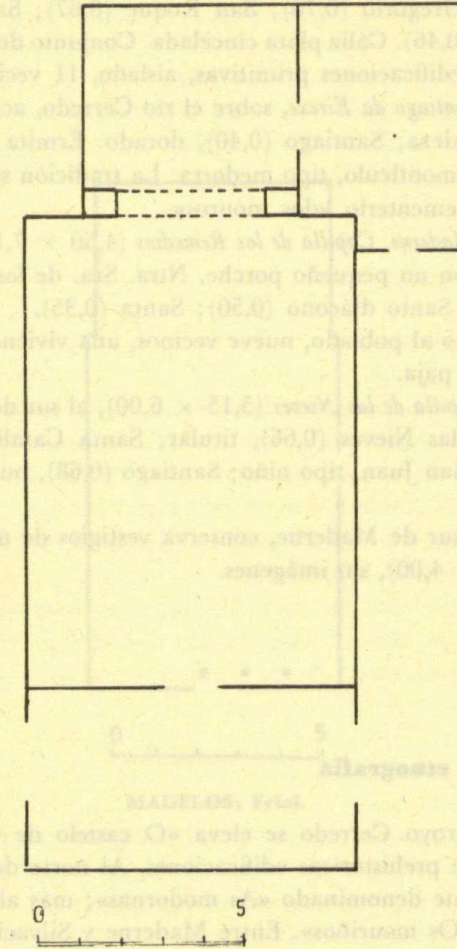
Maderne. Capilla de las Nieves (5,15 × 6,00), al sur del poblado. Ntra. Sra. de las Nieves (0,66), titular; Santa Catalina (0,52); Cristo (1,35); San Juan, tipo niño; Santiago (0,68), buenas tallas, siglo xv-xvi.

Silvachá, al sur de Maderne, conserva vestigios de una ruिनosa capilla (5,00 × 4,00), sin imágenes.

* * *

Prehistoria y etnografía

Sobre el arroyo Cerredo se eleva «O castelo de Castañoso» con vestigios de prehistóricas edificaciones. Al norte de Maderne se halla el monte denominado «As modernas»; más al norte una rocosa colina «Os mouriños». Entre Maderne y Silvachá el lugar llamado «O Castelo», con dos rotondas. Entre los límites de Maderne con Villarín do Castelo de Trobo, una roca elevada, llamada «croa». Al norte de Liñares de Maderne, en medio de dos arroyos, unas tierras llamadas «Estivo do Castro», y un poco más arriba «a croa». (EVS.)



MADERNE: Fonsagrada.









MONTESEIRO, SAN BARTOLO

MONTESEIRO. Fonsagrada

Se ubica esta parroquia al este de Fonsagrada, 11 km. Abundantes pastizales en la zona.

La iglesia parroquial se halla en la parte más baja del poblado, un poco aislada. Pórtico con dos accesos en arco. Nave a dos aguas, espadaña y escalera de acceso exterior a las campanas. Presbiterio más alto y reducido que la nave. Sacristía en la parte posterior. El templo, sencillo, ha tenido recientemente notorias reformas.

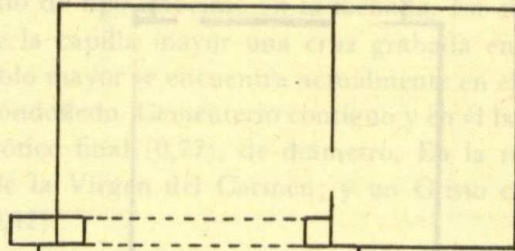
Retablo, ocupa todo el testero del presbiterio, barroco, columnas de estípites y salomónicas panzudas, con ornato de follaje y rosetas, medallones arriñonados, festones, ángeles, etc. Soportan el retablo dos fuertes hombres (0,80), vestidos de corto traje talar. San Bartolomé (0,60), titular, con piel, espada y dragón a los pies, esbelto; San Esteban (0,40); Cristo (0,45); Virgen con manos juntas y capa (0,50); San Miguel (0,65), con dragón a los pies.

Orfebrería. Cruz parroquial (0,70 × 0,38), Cristo con fondo de Jerusalén, reverso con sol y luna; ornamentación del barroco florido. *Cirios* con astas de plata; *Custodia* (0,45), e *Incensario*. Todas estas piezas parecen ser obra del mismo artífice, siglo XIX; valioso conjunto. (EVS.)



del poblado. Una nave, capilla mayor y arco triunfal carpenter.
Se cubre de madera y dos aguas. Pórtico rustico ante la fachada
principal y sacristia al lado de la capilla mayor. Sobre el pórtico
una espadana de un solo cuerpo. Parapeto de muros. Arco de
medio punto en el exterior. En el interior muro derecho
exterior de la capilla mayor una cruz grabada en piedra.

El retablo mayor se encuentra actualmente en el Museo Dioc.
de Mondoñedo. Consistia en un retablo y en el lado bautismal
de esta gótic. final (0.77) de desecho. En la total imagen
de vestir de la Virgen del Carmen y un Cristo con cruz verde.
barroco.

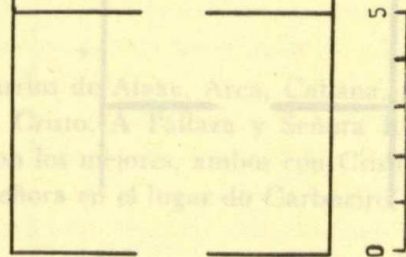


Iglesia nueva

Indicamos los elementos de la iglesia: Virgen con el Niño,
popular, siglo XVI (0.70); San Antonio popular con retor de dor-
rado, siglo XVI (0.60); San Pedro barroco popular (0.66); Virgen
con el Niño, popular, sin dorrea (0.60); Cruz procesional de ri-
taño, regional, con macolla sencilla (0.72).

Cruceros

En los barrios de Alfoz, Arca, Cabana, Fonte de Nosa Se-
ñora, Monte Cristo, A Paltara y Señora de San Oros, dos en A
Fonte, que son los mejores, amén con Cruz y Dolorosa. Capilla
de Nuestra Señora en el lugar de Carbonero, maestra y sin valor
(1835.)



MONTSEIRO: Fonsagrada.

MOE: Alfoz

Particular situada en el Valle de Oiro es importante bona



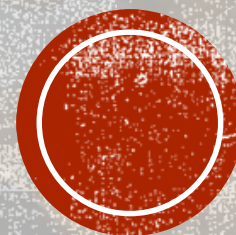








NEIRO, SAN PEDRO



NEIRO. Fonsagrada

Parroquia del municipio de Fonsagrada, 5 km., al norte, en la carretera de Puebla de Burón, en la cuenca que forma el río Seco, afluente del río Rodil.

Templo parroquial, se cubre todo a dos aguas, a excepción del presbiterio, que se cubre a cuatro. El frontis está cubierto por un pórtico, cuya techumbre soportan arcos de medio punto, que al mismo tiempo contrarrestan el empuje de arcos interiores. Se cubre a dos aguas, fusionándose con la cubierta de la nave. La espadaña se eleva entre las dos techumbres. El templo se halla un poco sumergido bajo tierra. Tres naves separadas por arcadas de medio punto, que descansan sobre pilares y pilastras. Un arco toral corta la nave central a la altura de los dos pilares, al que también corresponden otros arcos en las naves laterales, con apoyo en pilastras adosadas a los muros exteriores. Cada nave tiene acceso directo desde el pórtico. Cielo a dos aguas en la nave central, con armadura de madera sobre cuatro vigas tirantes. Las naves laterales se cubren con la prolongación de la techumbre de la nave central. *Presbiterio* con esbelto arco triunfal que descansa sobre pilastras. Cielo en cúpula, de enrasillado. Sacristía en el lateral sur.

Piezas escultóricas: *Retablo capilla mayor*, neoclásico, sencillo. San Pedro (1,15); Inmaculada (0,60), manos juntas y peana de tres ángeles; San Bartolomé (0,80); Virgen con Niño y corona de madera (0,56); Santo obispo (0,45). Sagrario con relieve del Agnus Dei y expositor con custodia. Coronan el retablo dos ángeles (0,50), y paloma trinitaria. *Nave lateral sur*, retablo de dos estípites. *Nave norte*, renacentista, sin valor, Cristo (0,45); San Roque (0,70), policromado. Dos sencillos retablos en el ángulo formado por las pilastras de la nave y arco triunfal: *derecho*, renacentista, Santa Bárbara (0,35); *izquierdo*, barroco, dos columnas salomónicas, sin tallas.

Orfebrería: *Cruz parroquial* (1694), Cristo e Inmaculada, alma de madera, amplia macolla con parte inferior saliente y semiesférica, de plata (0,78 × 0,45). *Cáliz* (0,24), sencillo, con la inscripción: «Diolo a la iglesia de S. P. de Neyro el Sr. Dr. D. Ant^o Monteiro y Páramo doctoral de Lugo y beneficiado D DHA parroquia». Otro Cáliz de plata (0,24). Copón (0,22), semiplano, con relieves en la copa.

Candaído. Poblado con dos hórreos de paja. Frutales, castaños, robles, tejos, etc. *Capilla* (7,50 × 5,40), a dos aguas, pórtico, tres vigas tirantes, puerta con verjas. San Bartolomé (0,65); Virgen Remedios (0,77), titular, Cruz parroquial, de madera (0,65).

Mazaeda. Patrimonio de los Penamaría y Pasarín, de horca y cuchillo. Tierra fértil, abundan los árboles frutales, castaños, laureles, tejos, etc. *Capilla* con trazado de una iglesia rural, de 1718, corona una colina rocosa en medio del poblado. Pórtico con tres arcadas y espadaña sobre la central. Nave a dos aguas, con rústico cobertizo en el lateral sur. Presbiterio más elevado que la nave, a cuatro aguas. *Retablos*: El *mayor*, barroco, con profusa ornamentación, angelotes, rocallas, subientes, etc.; dos cuerpos; inferior, tres hornacinas, San Roque (0,82); San Antonio (0,72); San Pedro (0,74); en la parte superior, Cristo (0,50). El retablo se conserva dorado y pintado. El cielo se cubre de sencillo artesonado con pinturas de la época, un obispo, santas, flores, etc.

Dos sencillos retablos laterales, en la nave; *izquierdo*, San Caetano (0,62); Inmaculada (0,31); Virgen mutilada de brazos (0,54), primitiva; *derecho*, Santo Ángel (0,59); Santo obispo, con dragón a los pies (0,60); Santa Bárbara (0,54); Santa Teresa (0,55). En la parte superior del pueblo la *Capilla de la casa de Penamaría*, ruिनosa, Inmaculada (0,80); San Juan (0,85); San Antonio (0,90); Cristo (0,40). En la portada dos piedras heráldicas: derecha, cuartelada, 1.º ondas, 2.º castillo, 3.º cuatro dados con franjas, 4.º árbol, yelmo con rejilla; izquierda, tripartito, 1.º paloma picando en fruta, 2.º cáliz, 3.º tres bandas.

Cerca de la casa de Penamaría se halla la casa de Paxarín; escudo cuartelado, 1.º cáliz, 2.º torre, 3.º mano, 4.º ave. Una piedra con la cruz de Malta e inscripción: «Esta obra la hizo el el Sr. D. Isido Paxarín y quindós, año 1717». La obra actual de la casa no corresponde a la fecha de la piedra, es moderna.

Peizáis, pueblo emplazado en un lugar alto, nueve vecinos, casas grandes, a tres y cuatro aguas, 2 hórreos de paja, sobre pilares piramidales de madera. *Capilla* (5,90 × 4,60), pórtico, puerta con verjas de madera; San Blas (0,60), titular; Santo mendicante (0,64); Santa (0,45), tosca; busto Padre Eterno (0,31); Virgen y San Juan (0,50 y 0,53) (piezas de un primitivo Viacrucis románico).

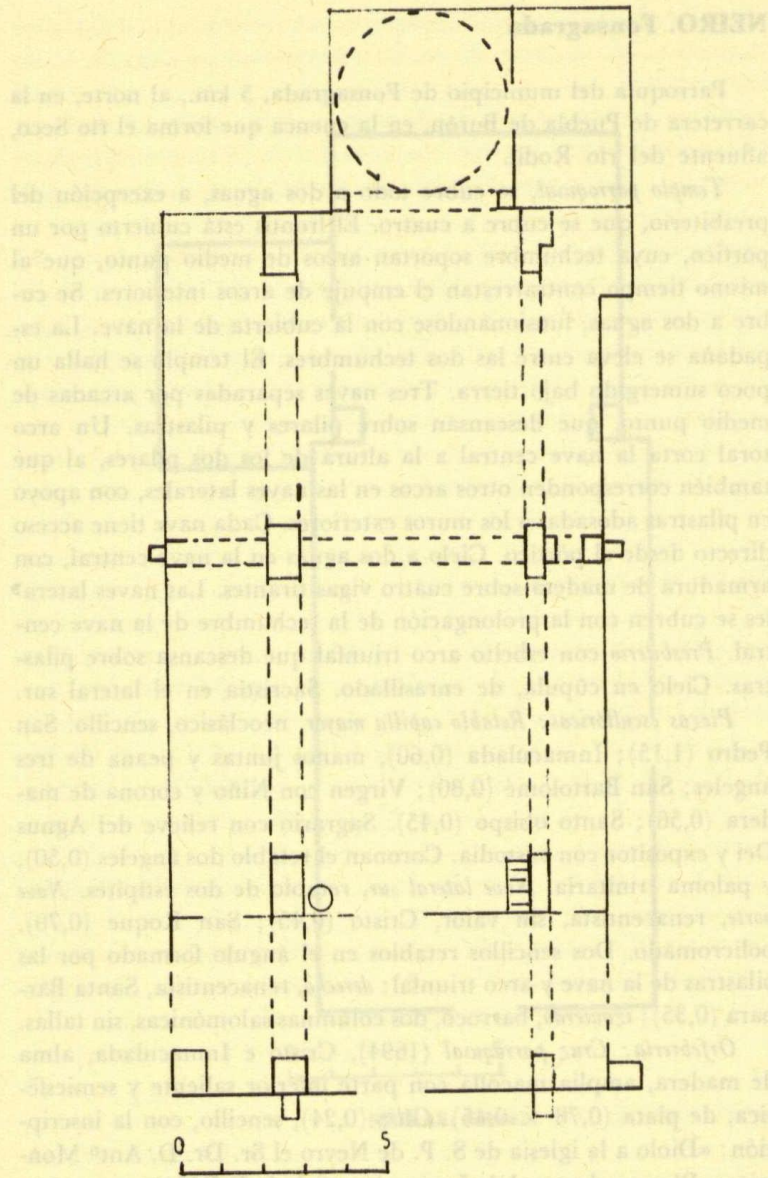
Piñeiro. Casa solariega con *Capilla* en medio de un campo (5,80 ×

4,10), pórtico, puerta con verja de madera. San Matías (0,60); San Antonio (0,60).

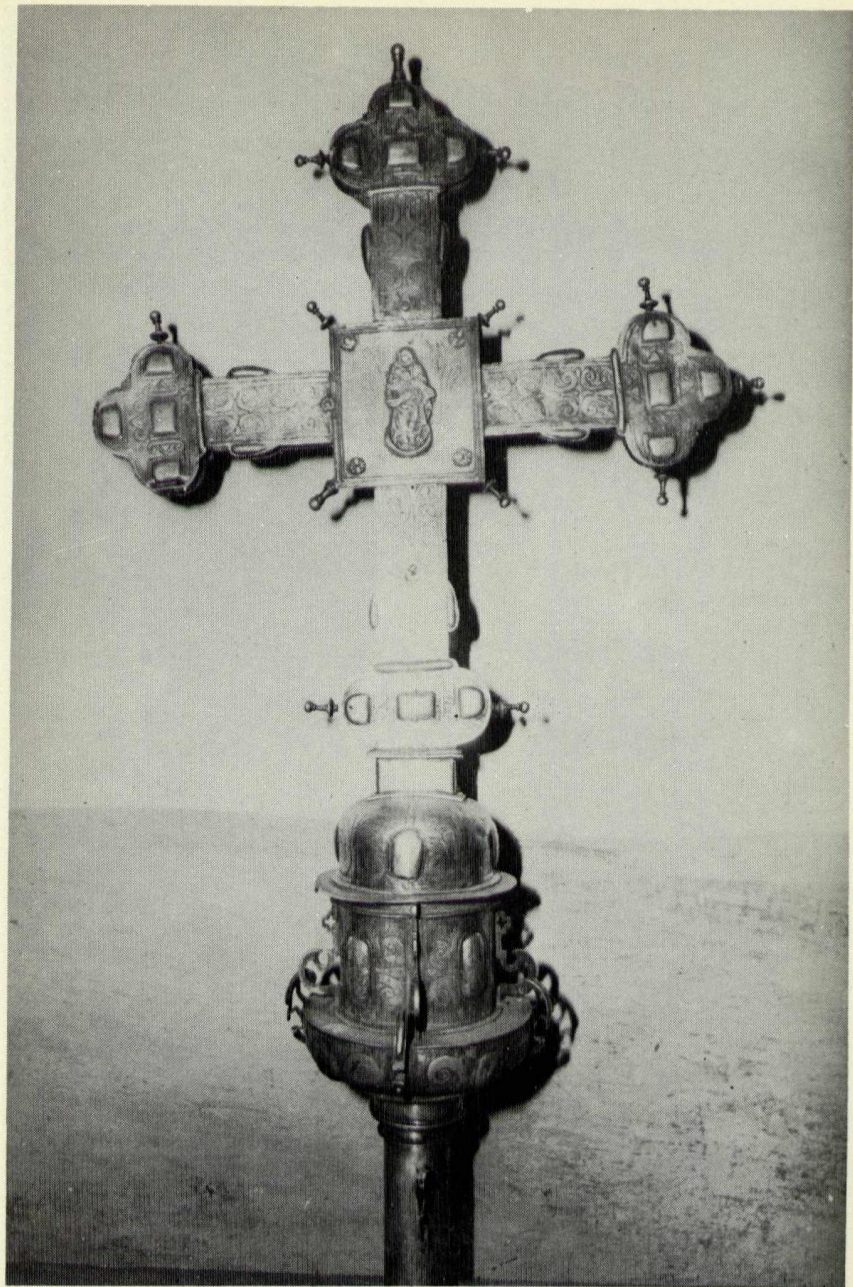
Vilarello. Capilla, p. p., Santa Lucía (0,80); San Antonio (0,30); San Andrés (0,40); San Juan (0,40).

Xestoso de Baixo. Forman el poblado 11 vecinos. Dos hórreos de paja. Capilla, reformada, sin valor. Santo Domingo (0,62); San Bartolomé (0,27); Cristo (0,28); San Roque (0,20).

* * *



NEIRO: Fonsagrada.



Lâm. 20.—NEIRO: Cruz parroquial.









▪ Capela de Mazaeda





Capela de Mazaeda





Capela de Mazaeda



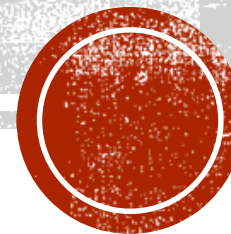


▪ Capela de Mazaeda





PACIOS, SANTA MARÍA



PACIOS. Fonsagrada

Parroquia situada al oeste de Fonsagrada, aislada, a 8 km., con mediocre acceso. Pacios ocupa un lugar descampado, abierto, con labrantío y monte bajo en torno a él.

Templo

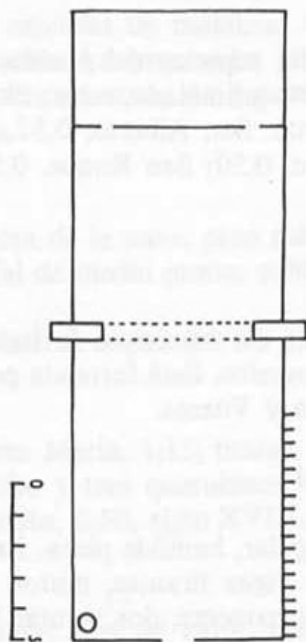
Humilde, ha sufrido una profunda reforma recientemente. Nave cubierta a dos aguas, dos vigas tirantes. En el lateral sur, muro con escalinata de acceso a las campanas.

Frontis caleado, como todo el templo. Espadaña de dos troneras y cimacio con óculo y dos pináculos.

Presbiterio

En la misma línea de la nave, más elevado, a cuatro aguas. Un contrafuerte en cada lateral para protección del arco triunfal. Sacristía en la parte posterior.





PACIOS: Fonsagrada

Retablo

Ocupa todo el testero, neogótico, de castaño, sin pintar. Santa María, 0,78, con Niño ante el pecho, toca, corona de madera, siglo XVI; San Antonio, 0,70.

En la sacristía, Divina Pastora, 0,30; San Roque, 0,70. Un curioso cepo petitorio, 0,80, protegido por fuertes herrajes.

Sobre el pueblo, en el monte, hay varios lugares denominados «medorras».

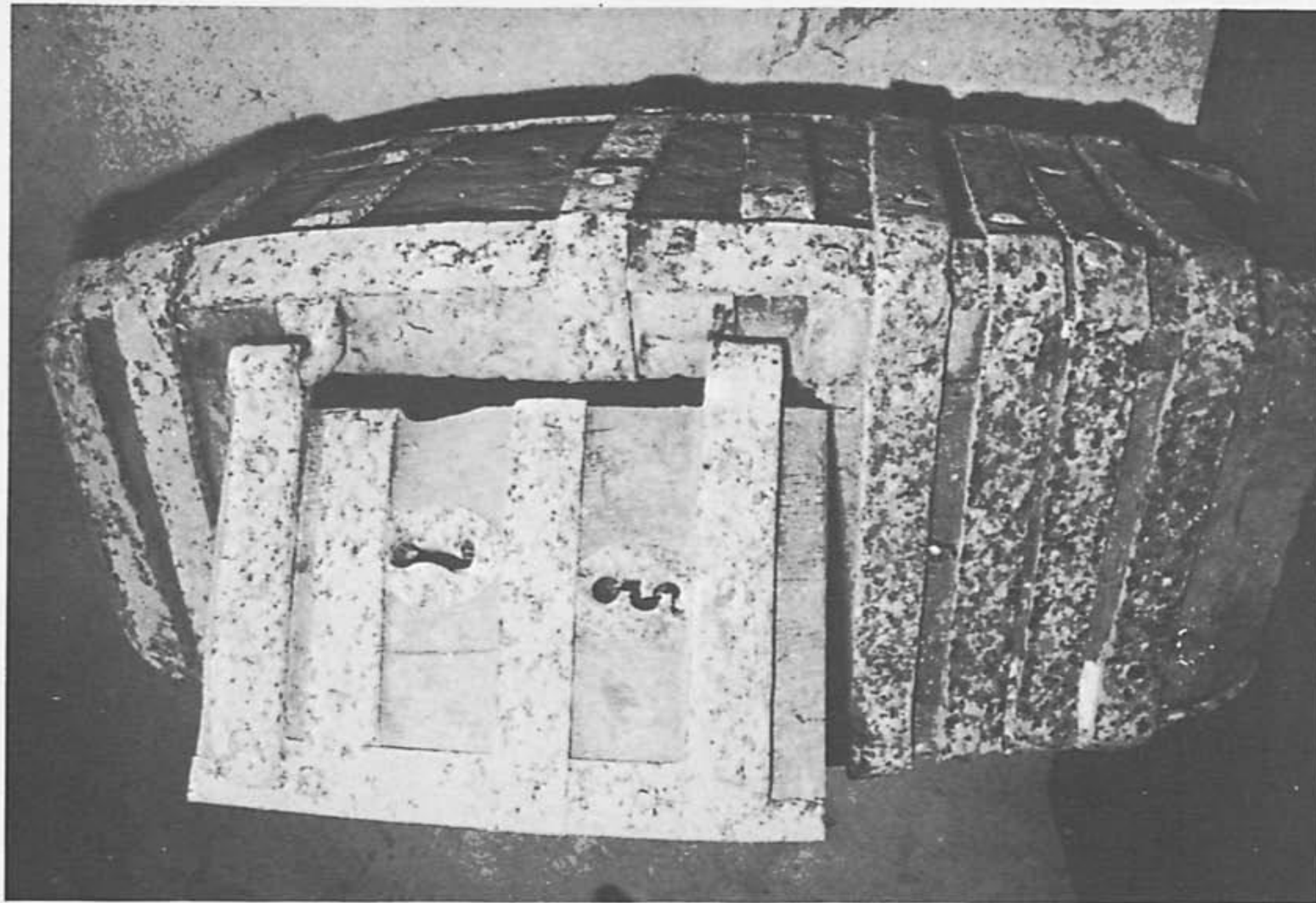
Leituego

Sobre el pequeño poblado, en las rocas del Muradal, se conserva una pequeña cueva que dicen ha sido habitada por los «mouros». En el lugar de *Pila de Pedras* se conservan tres «medorras» bien notorias.

Mourisco

Capilla en la parte superior del pueblo, $5,45 \times 7,50$, con humilde porche, puerta adintelada, verjas de madera. Cubierta sobre una viga tirante. San Alberto, 0,57, titular; San Luis, rey, 0,55; San Pedro, 0,50; San Roque, 0,50. (EVS.)





Lám. 4.—PACIOS (Fonsagrada): Limosnero.

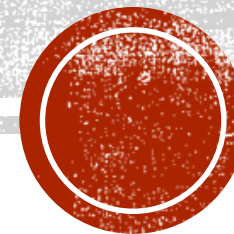








PADRÓN, SAN JUAN



PADRON. Fonsagrada

Antigua y extensa feligresia limítrofe a Fonsagrada, en la carretera que va a Lugo, dos kilómetros. Perteneció a la Encomienda de Portomarín hasta 1874.

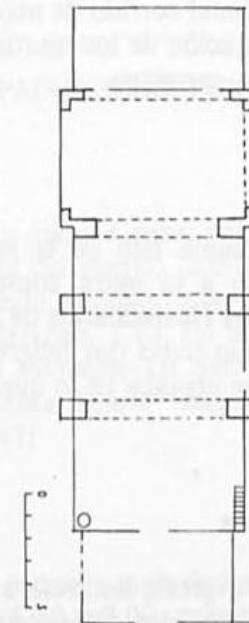


El templo

Del siglo XVIII, se halla en el poblado de Padrón. Once vecinos. Es amplio. Nave a dos vertientes sobre dos arcos que descansan en pilastras con contrafuertes exteriores. Todo caleado. Puerta con extraordinarios herrajes. Espadaña de dos troneras y florido cimacio. Cubre todo el frontis, hasta la altura de la nave, y un poco más reducido, un pórtico-cabildo con un acceso lateral norte y otro frontal, al que conduce una amplia escalinata.

Presbiterio

Más reducido y elevado que la nave, a cuatro aguas. Airoso arco triunfal sobre pilastras, y arcos formeros en los otros tres lienzos del presbiterio, como si pretendiesen levantar



PADRON: Fonsagrada



cúpula. Dos accesos a la sacristía, que se halla en la parte posterior.

Retablos

Mayor, neoclásico. Ocupa todo el paño del testero. Dos columnas lisas enmarcan, a cada lado, la hornacina principal. Otras dos hornacinas laterales. San Juan, 1,30. Atico con pintura de la Crucifixión, 1,50 x 1,20.

Lateral derecho, neoclásico, sin tallas.

Lateral izquierdo, neogótico. San Mateo, 0,80; San Antonio, 0,72.

Pila bautismal, 0,95, gallones en bajo relieve, franja con rosetas. Otras pilas de agua bendita en la puerta principal y en la lateral.

Dos cálices de plata cincelada, siglo XVIII, 0,25 y 0,27. Cruz parroquial de metal dorado, siglo XVIII; otra cruz moderna.

Carracedo

Diez vecinos, ubicado en una hondonada. Abedules, fresnos, laureles; dos hórreos de paja. *Capilla* en la parte superior del pueblo, rectangular. Campana colgada de la viga tirante del porche. San Antonio, 0,80, titular. Vestigios de un retablo barroco. Cáliz de plata.

Montouto

En la cima del monte estuvo instalado un refugio de peregrinos que se dirigían a Santiago procedentes de Oviedo. Se conserva la documentación de este hospital de peregrinos en el archivo parroquial de Fonsagrada. Hoy sólo se pueden contemplar las ruinas de los muros.

Vilardongo

Humilde capilla, 6,70 x 4,60, con porche, dedicada a San Isidro, 0,45; Santa Catalina, siglo XVII, buena; otro santo popular. (EVS.)





Lám. 7.—PADRON: Piezas de orfebrería.





Lám. 8.—PADRON: Vilardongo. «Palloza».





Lám. 9.—PADRON: Tallas populares.



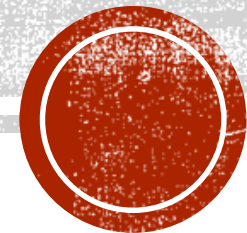




Capela de Vilardongo



PARADAVELLA, SAN JUAN



PARADAVELLA. Fonsagrada

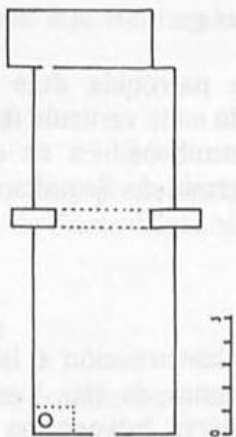
Parroquia situada en la carretera de Lugo-Fonsagrada, a 16 kilómetros de la villa de Fonsagrada, en la línea divisoria de aguas de las cuencas de los ríos Eo y Navia, lugar desapacible, muy batido por frecuentes nieblas del Cantábrico. Mediocres viviendas, algunos «celeiros» y una palloza vivienda. Perteneció a la Encomienda de San Juan de Portomarin.

Templo

En la parte más elevada del poblado. Todo caleado. Nave a dos aguas, armadura de madera sobre dos vigas tirantes. Puerta en arco escarzano, campanil de una tronera.

Presbiterio en la misma línea de la nave, más alto, a cuatro





PARADAVELLA: Fonsagrada

aguas. Arco triunfal de medio punto con contrafuertes exteriores.

Retablo

Neoclásico. Dos buenos relieves: Degollación de San Juan Bautista, $0,85 \times 0,50$, y Zacarías escribiendo el nombre de Juan, $0,80 \times 0,60$; Virgen, $0,77$, con manto dejando descubierto parte del vientre, y Niño en la misma pieza, buena talla, siglo XIX; símbolo trinitario de triángulo-ojo y tres cabezas; dos angelotes en los laterales, $0,60$; San Antonio, $0,65$; Cristo, $0,35$.

Cáliz de plata cincelada, $0,25$. Típico equipo de cruz parroquial y faroles, siglo XIX.

Chaín

Es uno de los cuatro poblados que forman la feligresía, 11 vecinos, dos hórreos de paja, cinco con corredor en torno. Capilla, $4,90 \times 8,70$, aislada del pueblo. Porche sobre prolongación de los muros laterales, dintel corrido y verjas de

madera, pavimento con lajas de pizarra. San Bernabé, $1,00$, talla primitiva, siglo XV; San Sebastián y San Bartolomé, $0,90$; San Isidro, $0,80$, popular, tosco. (EVS.)





Lám. 23.—PARADAVELLA: Degollación de San Juan Bautista. Relieve.

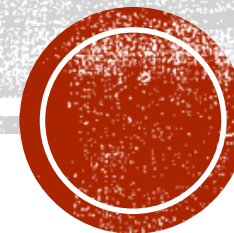
AÑO D
1797





Foto: Gervasio López Portela

**PIÑEIRA,
SANTA
MARÍA**



PIÑEIRA. Fonsagrada

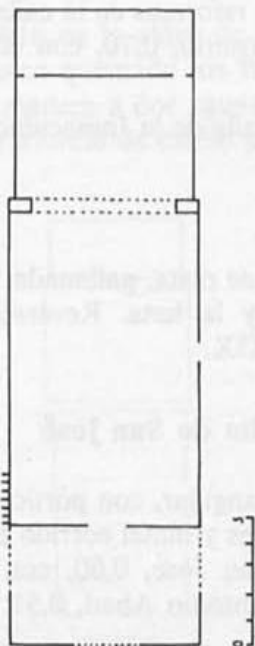
Extensa feligresía ubicada al este de Fonsagrada, a 11 kilómetros, con buen acceso. Es zona de montaña, pero los



núcleos de población se hallan situados en una hondonada, cuyas aguas discurren al río Eo. Esta parroquia ha pertenecido a la Encomienda de Portomarin.

El templo parroquial

Se levanta en la parte alta del poblado de Eirexe. Presenta nave rectangular, cubierta a dos aguas, una puerta sur y dos ventanales con derrame exterior en cada lateral. Se cubre a dos aguas con cielo en tres planos longitudinales y cinco vigas tirantes. Frontis de puerta adintelada perfilada por moduras geométricas, siglo XVIII, con buenos herrajes. Espadaña de dos vanos y escalinata de acceso en el lateral norte. Un atrio-cabildo protege el frontis, cubierto a tres aguas, cerrado, con tres arcos de acceso en lajas de pizarra.



PIÑEIRA: Fonsagrada

Presbiterio

Algo más reducido que la nave. Arco triunfal de medio punto. Una lápida en el muro norte reza: «Esta capilla se hizo sdo pr.fr.Dn.Ju.n Passan Año 1788».

Sacristía en la parte posterior al presbiterio.

Retablo mayor

Sencillo, de 1788. San Roque, 0,96; San Martín, 0,90; obispo, sagrario con relieve del Agnus Dei.

Retablo lateral derecho

Barroco, con dos columnas salomónicas. San José, 0,63; santo franciscano, 0,50; San Sebastián, 0,35.

Retablo lateral izquierdo

De estípites, con reformas en la calle central. San Antonio, 0,80; Virgen del Rosario, 0,70, con corona de madera; San Juan, 0,35.

En la sacristía, talla de la Inmaculada, 0,42, con peana de tres ángeles.

Orfebrería

Cruz parroquial de plata, gallonada, con querubines, flores y rostros del sol y la luna. Reverso con la Inmaculada, 0,84 x 0,45, siglo XIX.

Golpilleiras. Capilla de San José

4,30 x 5,60, rectangular, con pórtico a tres aguas y portada con verjas laterales y dintel corrido en madera. Retablo de estípites, sencillo. San José, 0,60, con garlopa, bueno; San Roque, 0,53; San Antonio Abad, 0,51.

Se conserva la casa de Fidalgo con peculiar escudo, 1525. Tres hórreos de paja.



Goxe

Conserva dos hórreos de paja y capilla similar a la de Golpilleiras, 4,40 × 5,80.

En la feligresia de Piñeira abunda el roble, abedul, castaño, teixo, pino, frutales, etc. (EVS.)





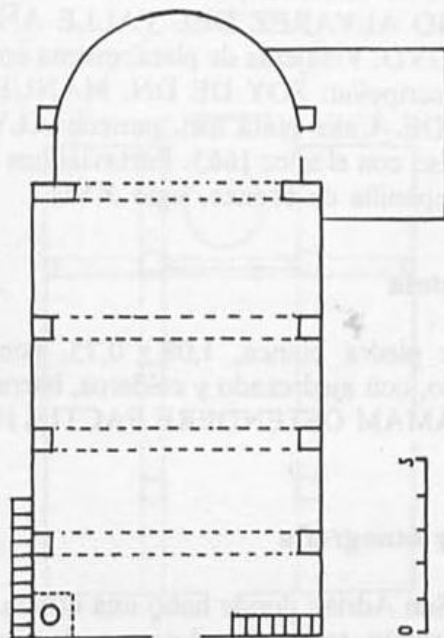
**PUEBLA DE
BURÓN,
SANTA
MARÍA
MADALENA**



PUEBLA DO BURON. Fonsagrada

Puebla do Burón es una feligresía que reviste especial importancia. Ha sido capitalidad de la comarca hasta 1836, que pasa a Fonsagrada. La actual feligresía está formada por el solo poblado de Puebla, subdividido en tres barrios: Puebla, Milladoiro y Entrambasaugas. En un reducido, fértil y pintoresco valle, a dos kilómetros de Fonsagrada, con buen acceso.

Caserío muy variado. Moderno, de varios pisos, y en medio otras viviendas de típico sabor medieval, con puertas en arco protegidas de la lluvia por grandes piezas de pizarra voladizas. Pequeños ventanales, maineles, tragaluces. Pobre mampostería de pizarra.



PUEBLA DO BURON: Fonsagrada

El templo parroquial

Es la pieza de más valor de su pasado esplendor. Se levanta en el barrio de Puebla, dominando los otros caseríos.

Nave

Amplia, caleada, cubierta de pizarra, a dos aguas, sobre tres arcos que descansan en pilastras laterales. Los arcos soportan cinco vigas longitudinales, paralelas. Puerta lateral sur. Frontis con puerta adintelada, espadaña de una tronera, una campana. Escalinata exterior a la espadaña, por el lateral norte.

Abside

Semicircular, más bajo y reducido que la nave, de estructura románica. Reformas posteriores han dado más elevación al ábside, conservando huellas de los primitivos y toscos canecillos; caleado como la nave. Arco triunfal apuntado, aunque no tanto como los arcos de la nave. Bóveda de cañón en la primera parte, de cuarto de naranja en la posterior. Sacristía en el lateral sur. Sobre el arco triunfal campanil y campana.

Retablo

Barroco, pintado. Un cuerpo con tres hornacinas, cuatro columnas salomónicas con racimos. Atico con cornisamento semicircular, ornato vegetal, sin tallas.

En la nave, junto al arco triunfal, lateral derecho, retablo neoclásico, sencillo, y camarín de la Virgen del Carmen, con estipites, talla policromada, 1,00; Santo Domingo, 0,93; Santo fraile mendicante, 0,70; ático con pintura de la Virgen del Carmen, y escudo.

Lateral izquierdo

Renacentista, con cuatro columnas estriadas. Incrustado un moderno camarín con columnas salomónicas; Santa María Magdalena, 0,76, policromada, titular; Santo con cáliz, 0,74; San Benito, 0,65; San Blas, 0,60.



En el tercer cuerpo de la nave, dos retablos laterales. Lateral derecho, en arco empotrado, sin valor. San Roque, 0,42; San Luis, obispo, 0,70. Lateral izquierdo, sencillo, pintado en 1855. San Antonio con Niño, 1,05.

Sacristía

Mueble-cómoda con cinco cajones, 2,45 x 0,94, decorado con rosas. Seis cálices de plata.

Capilla de San José

Amplia, de traza neoclásica. Nave a dos aguas. Frontis con puerta adintelada, ventanal, escudo, 0,50 x 0,45. Campanil de un vano. Esquinales angulares con especie de pilastras y cimacios. Presbiterio más reducido y elevado, cubierto a cuatro aguas. Arco triunfal y cúpula en el presbiterio. San José, barroco, 1,50, dorado.

El escudo es de perla. M coronada; árbol con tallo y ave; cruz flordelisada y caldera con asa levantada. Sus últimos poseedores han sido los Sangro y Páramo. Hoy pertenece a la parroquia.

La Bastida

Al suroeste de Puebla, a 1 kilómetro, ha existido la iglesia románica de La Bastida, demolida en 1925. Sus piedras han servido para levantar la actual iglesia de Xestoso. Tenía puerta de medio punto, campanil de un vano, una campana. Nave a dos aguas. Abside más bajo, canecillos toscos.

Fortaleza do Burón

Suma importancia ha tenido esta fortaleza en toda la zona. Se conserva documentación desde 1490. El Conde de Altami-

ra, el más interesante poseedor, ejercía la jurisdicción en Puebla do Burón. En 1594 tenía apeos y regalías en el beneficio curado de Puebla do Burón, en Trobo, Robredo, Veiga, mitad del beneficio de San Martín do Suarna, San Pedro de Hermes, Monteseiro, Trapa, Bastida, Veiga de Logares y Lamas.

De la primitiva fortaleza sólo se conserva una torre de unos 15 metros de altura, convertida en vivienda. Ocupa la zona angular de la fábrica actual. Le falta todo el almenado. Los laterales angulares presentan una longitud de 7,00 x 7,00 metros, con ángulo norte. Prolongaciones de obra de 8,50 y 5,00 m. Se cree que han sido cuatro las torres existentes, ya que en una ejecutoria de 1490 se obliga a todos los vecinos del término de Burón a ir cada año a las serventías de las torres y fortaleza do Burón.

Al oeste de Puebla, en una encrucijada de caminos, una localidad llamada Cruz Vella, con una sola vivienda de «palloza».

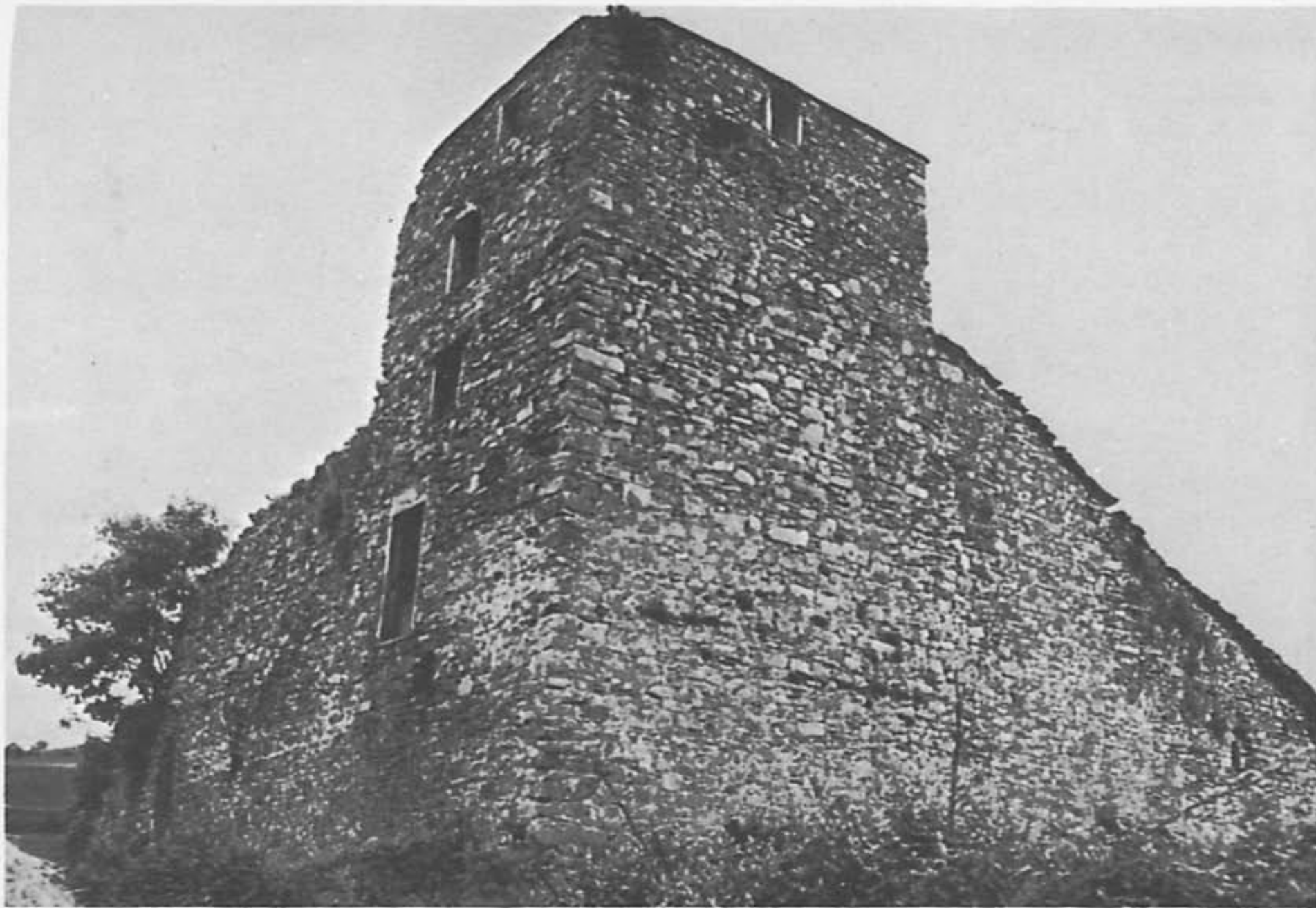
Al suroeste de Puebla, a 6 kilómetros, un monte denominado As Covas de Louxeiro, de trazado perpendicular. Al sur, a 1 kilómetro, As Covas dos Cotos, donde se han localizado primitivos vestigios. Sobre el poblado de La Bastida, en el lugar llamado «Pardiñas», se ubica el antiguo hospital de Peregrinos. (EVS.)





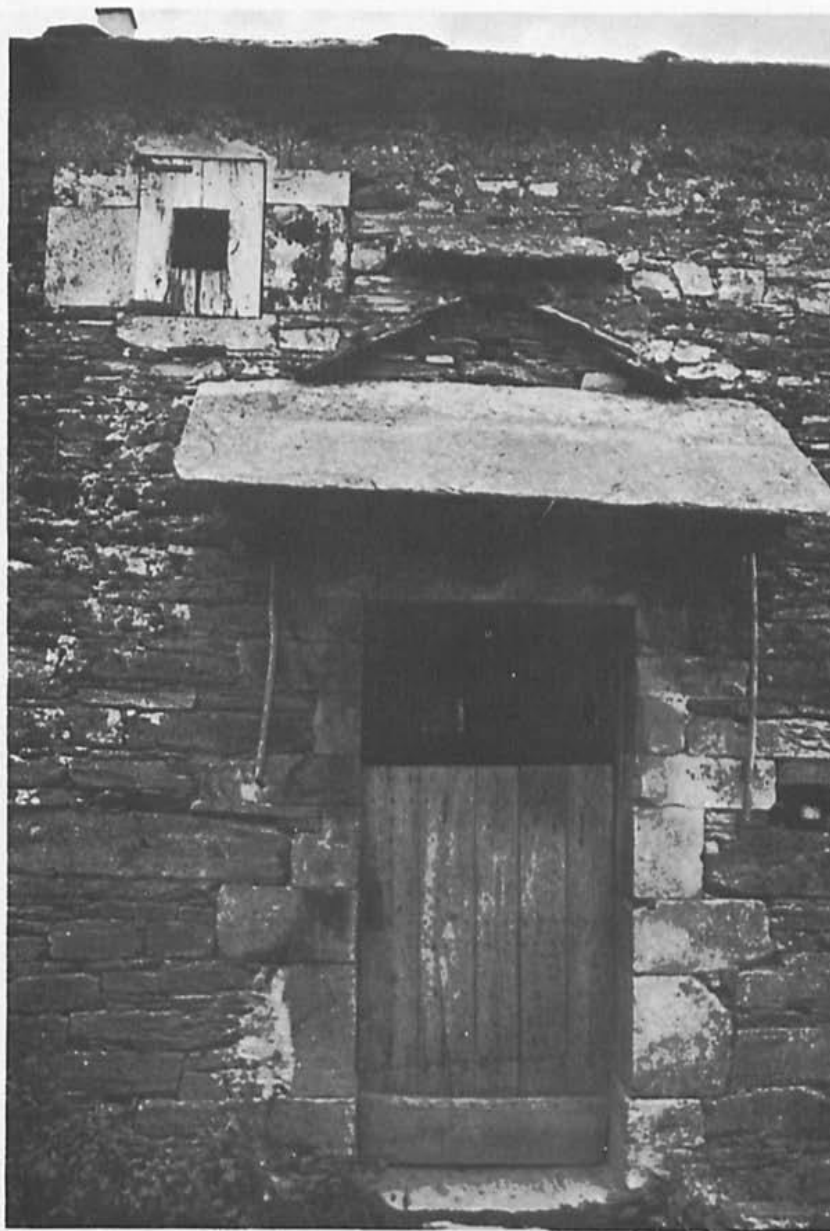
Lám. 90.—PUEBLA DO BURON: Vista general.





Lám. 91.—PUEBLA DO BURON: Castillo.





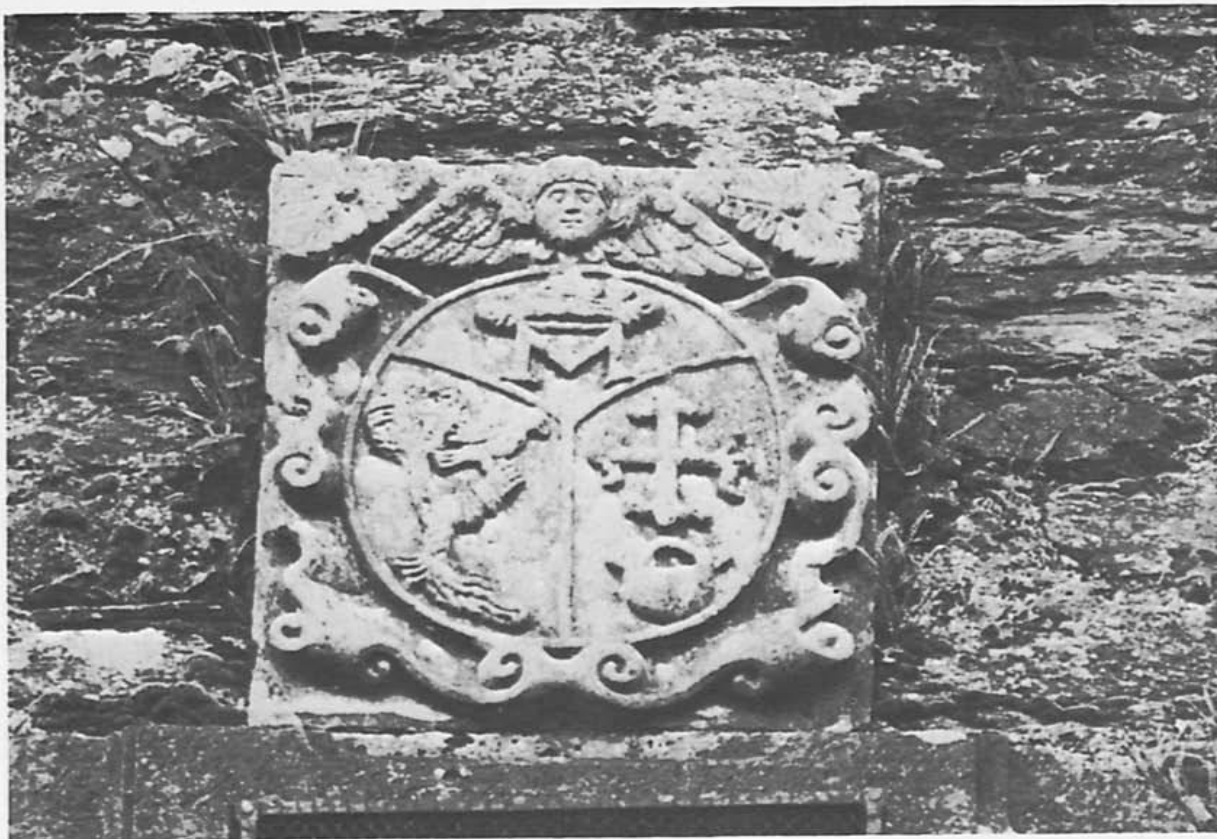
Lám. 92.—PUEBLA DO BURON: Típica portada de una casa.





Lám. 93.—PUEBLA DO BURON: Cruz parroquial.





Lám. 94.—PUEBLA DO BURON: Capilla de San José. Piedra heráldica del frontis.





Lám. 95.—PUEBLA DO BURON: Cruz Vella. «Palloza».











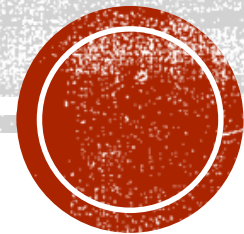


Capela de San Xosé





RÍO, SAN PEDRO



Extensa parroquia, 11 poblados, aislada, con mediocre acceso, al suroeste de Fonsagrada, a 14 kilómetros. Ningún poblado lleva el nombre de Río. La iglesia se halla en San Pedro, en la cuenca inicial del río Suarna, de donde vendrá la denominación de Río. Zona quebrada, pero fértil.

Templo parroquial

Amplio, bueno, confortable, un poco sumergido bajo tierra, muros totalmente caleados. Cubierta de pizarra, a dos aguas, sobre madera, oculta en partes por falsas bóvedas.

Tres naves

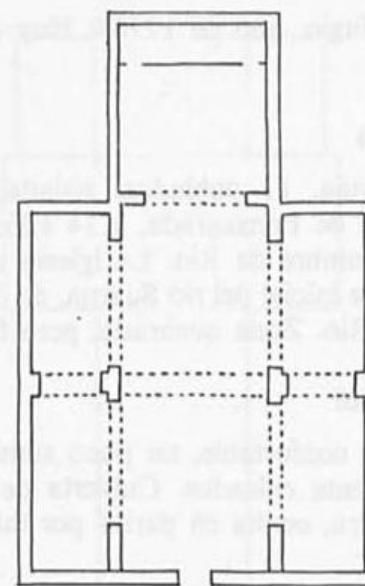
La del centro va unida a las laterales a través de dos arcadas que descansan en un gran pilar del que parten arcos torales a las tres naves. A los pies del templo, dos pilastras prolongadas flanquean el acceso, sirviendo de apoyo a las citadas arcadas y al coro.

El cuerpo de la nave central, adjunto al presbiterio, se eleva notoriamente sobre los arcos laterales y torales de nave y presbiterio, formando un cuerpo cuadrado, a guisa de cúpula, con luces directas del exterior.

El frontis abraza los pies de las tres naves, portada en arco para la central, ventanales para las laterales. Una franja, poco saliente, une los extremos de los aleros, dividiendo en dos cuerpos el frontis. El superior, triangular, acaba en espadañas de dos vanos.

Presbiterio

Sigue la línea de la nave central, elevado, con abundantes luces por ambos laterales. Arco triunfal, de medio punto, como todas las arcadas, descansa en los muros, sin pilastras. Se cubre con falsa bóveda de cañón.



RIO: Fonsagrada

Retablos

El mayor, barroco, de 1689. Dos cuerpos con tres calles, y una hornacina superior. Cuatro columnas estriadas en el inferior, salomónicas en el superior, pilastras en la hornacina del ático. Dos espejos en el banco, sagrario moderno. San Pedro, 0,76; San Antonio, con niño y peana de ángel, 0,65; San José, 0,60; San Antonio, 0,55; Santa, 0,54; Virgen, 0,47. Estas piezas presentan cierto arcaísmo, quizá del siglo XVI.

Lateral derecho

Retablo barroco, dos cuerpos. tres hornacinas en el inferior, con dos columnas salomónicas de racimos. Una hornacina en el superior. Tallas: ocupa el centro del cuerpo inferior un relieve navideño, el Nacimiento, 0,65 x 0,45; buena pieza. Las otras tallas también son en relieve: San Antonio, 0,50,



policromado; San Francisco, 0,50, policromado; San Francisco, 0,67. Conjunto agradable, de finales del siglo XVII.

Lateral izquierdo

Retablo barroco, siglo XVIII, un cuerpo con tres hornacinas, cuatro columnas salomónicas, de racimos las dos anteriores. Atico con un escudo que soportan dos ángeles. Banco con sagrario sencillo y laterales con rosetones. Virgen del Carmen, 0,78; Santa Bárbara, 0,54.

Un altar, de una hornacina y dos columnas salomónicas. San Roque, 0,80, siglo XVIII.

Pila bautismal, 0, 78. Puerta de un sagrario con relieve de Cristo resucitado. Lámpara barroca, buena. Cáliz de plata, espejos en la base, amplio nudo con relieves y gallones que soportan la copa.

Crecencia

Al este, en el monte de Folgueira Mayor, limitando con la parroquia de Cabanela, un recinto recibe el nombre de «As Medorras». Al oeste, sobre el pueblo, «As Penas de Redrollán», con una cueva que dicen ser «dos mouros», en la que se han hallado vestigios de venablos.

Mediocre acceso al poblado, de casas de pizarra, cubiertas de losa pizarra con «augueiros»; cuatro hórreos de paja.

Capilla de Santa Coloma

6,55 x 4,75, a dos aguas. Santa Coloma, 0,66; Virgen, 0,37; Santa Catalina, 0,60, de sabor románico, popular, siglo XIV; Santo, 0,55; Cristo, 0,30. (EVS.)





Lám. 153.—RIO (Fonsagrada): Retablo lateral sur.



Lám. 155.—RIO (Fonsagrada): Lámpara.





Lám. 154.—RIO (Fonsagrada): Piezas de orfebrería.





Lám. 156.—RIO (Fonsagrada): Capilla de Crescencia. Talla popular.







San Pedro do Río





SUARNA, SAN MARTIÑO

SUARNA. Fonsagrada

Parroquia extensa, 11 poblados, al este de Fonsagrada, a 6 km., con buen acceso de vehículos, zona quebrada, orientada al mediodía. San Martín do Suarna es el núcleo mayor de población, 26 vecinos, buenos caseríos a cuatro aguas, hórreos de paja. Lugar rico, buen clima, mucha fruta y hortalizas, castaños, robles, abedules y pinos en el monte.

Templo parroquial

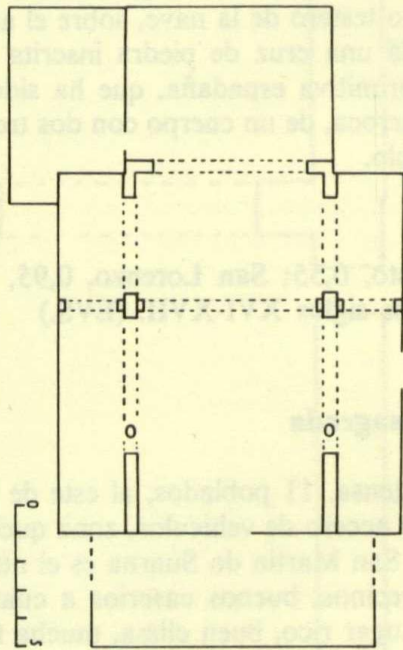
Coronando una colina desde la que se dominan varios poblados de la feligresía. Amplia, con atrio alrededor.

Planta de tres naves

Similar a la iglesia do Río. Dos arcos de medio punto, en cada lateral, con apoyo en un pilar central y en pilastras adosadas al hastial y testero separan la nave central de las laterales. Del pilar parten arcos torales a las tres naves. Sobre



las corridas pilastras del hastial se asienta el coro. Cubierta común para las tres naves, a dos aguas. El frontis, con ordinaria espadaña de dos cuerpos, se halla semioculto por un pórtico rectangular cerrado, con sólo dos arcadas en los laterales.



SUARNA: Fonsagrada

Presbiterio

Formado por la prolongación del plano de la nave central, pero más elevado, cubierto de pizarra, a cuatro aguas. Arco triunfal de medio punto, en arista, sobre pilastras de salientes impostas, como los arcos de las naves. Cúpula sin linterna, anillada por una moldura de piedra que descansa sobre pechinas. Es obra de 1756, según inscripción de una piedra interior del alzado norte del presbiterio. Sacristía en el lateral norte.

Esta feligresía perteneció a la Encomienda de Portomarín. Hoy se halla en perfecto estado de conservación.

Imágenes

San Martín, 0,85, ecuestre, titular.

Orfebrería

Cruz parroquial, de plata, $0,75 \times 0,37$, de escaso ornato; amplia macolla con gallones, espejos y relieves; en el anverso, Cristo y cruz de Malta; en el revés, Virgen y San Martín, siglo XVIII. Dos cálices de plata, 0,22, siglo XVII, y 0,25, siglo XVIII. Dos candelabros, 0,38; copón y vinajeras, siglo XVIII.

Vilarín

Capilla moderna, San Antonio Abad, 0,70. Al este de Vilarín un monte llamado As Medorras. (EVS.)





Lám. 33.—SUARNA: Interior del templo.











A MEMORIA
DOS NOSOS ANTERGOS
QUE NESTA PIA
RECIBIRON A SEMENTE
DA IMMORTALIDADE

Cemiterio de San Martiño de Suarna





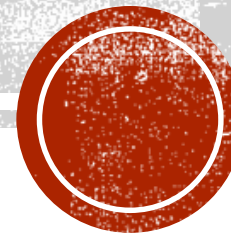
Igrexa do Fito



Igreja do Fito



TRAPA, SAN CIBRÁN



TRAPA. Fonsagrada

Parroquia ubicada al norte de Fonsagrada, a 15 km., con buen acceso para vehículos, zona alta y bastante llana.



El templo parroquial

Es una antigua capilla, ampliada con reformas posteriores, de planta rectangular, $15,20 \times 6,50$, cubierto a dos aguas sobre madera con cinco vigas tirantes formando un artístico cielo.

Retablo

De estípites, sin interés. Santa Catalina, 0,58, con rueda y cabeza a los pies, popular, tosca. Cáliz de plata, 0,23. Custodia de plata, solar.

Capilla de Guadalupe

$7,20 \times 4,90$, en el mismo poblado de Trapa, con pequeño porche. Retablo neoclásico, Virgen de Guadalupe, 0,40; San Antonio, 0,50; San Miguel, 0,60; Cristo, 0,40. Cáliz de plata cincelada, 0,26, año de 1807.

Outonáis

Capilla, $7,70 \times 5,05$, con pórtico sencillo, puerta y verjas de madera. San Bartolomé, 0,65, buena, con dragón a los pies; Santa Isabel, 0,60; Santa Marina, 0,65, con dragón a los pies y manos juntas, tallas populares, siglo XV. San Luis, rey, 0,68, con corona y llaves; Santa Lucía, 0,55, siglo XVI.

Poblado de mediocre economía, con buen acceso, un hórreo de paja.

Penamaría

Poblado de tres vecinos, un hórreo de paja, tejos, laureles, robles, abedules. Capilla rectangular, $6,40 \times 4,90$, con porche y campanil; puerta, verjas y dintel corrido de madera. Santa Catalina, 0,50, con cabeza regia y rueda a los pies; San Pelayo, 0,62.

Al este del poblado, a dos kilómetros, unas rocas reciben el nombre de rocas «do encanto».

Perulleira

Capilla $7,55 \times 5$, alejada del poblado, en una encrucijada de caminos, con pequeño porche. San Andrés, 0,75, titular; Cristo, 0,90; Virgen con Niño, 0,80, palma, media luna y ángel de peana; San Antonio, 0,80; Santo con atuendo pontificio, 0,50, y dragones de peana.

Al este de la capilla unos montículos que llaman «corota», especie de medorras.

Pruida do Val

Casa solariega. Capilla, $5 \times 4,50$, p. p., Virgen del Carmen, 0,67, con corona de madera. Hórreo de paja, tejos.

Vilalba. Capilla

$8,40 \times 4,90$, en medio del pueblo, pórtico cerrado con arcada de acceso de medio punto, cubierta a dos aguas, campanil. Alto relieve de la Virgen entregando casulla a San Ildefonso, $0,90 \times 0,76$, siglo XVII; Santo Obispo, 0,50; San Diego, 0,43; San Antonio, 0,32; cáliz de plata, 0,22.

Ocho hórreos de paja, tres de losa. En el fondo del poblado, entre dos arroyos, una colina denominada «corota» y otra parte «o teso», lugar muy pintoresco. (EVS.)



Lám. 56.^a—TRAPA: Capilla de Vilalba.

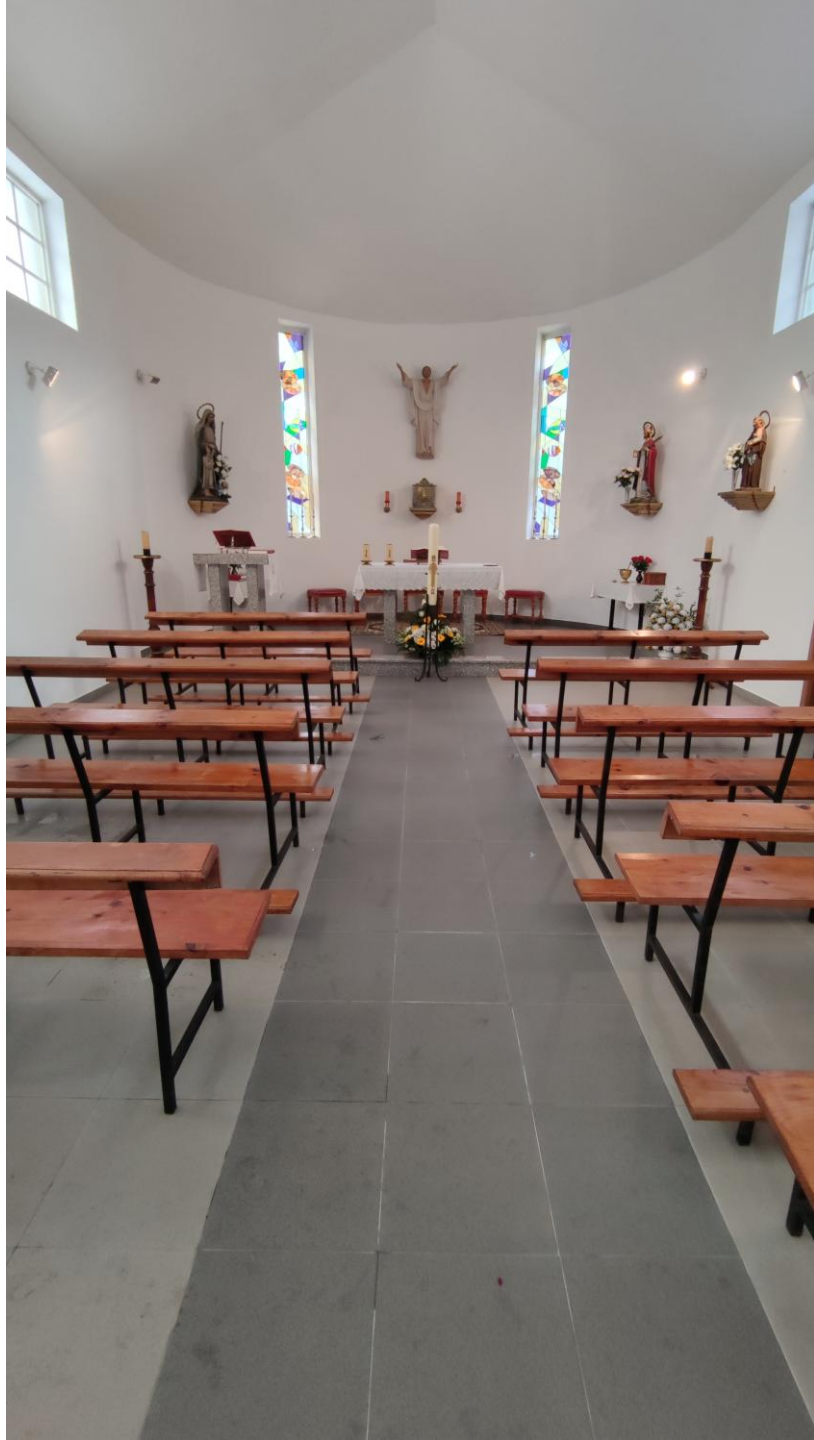




Lám. 57.—TRAPA: Penamaría. Entorno de la capilla.







**ESTA IGLESIA SE HIZO
SIENDO CURA
D. ANTONIO L. VIDAL
LA BENDIJO EL OBISPO
FR. JOSE GOMEZ
EL 16-11-1997**

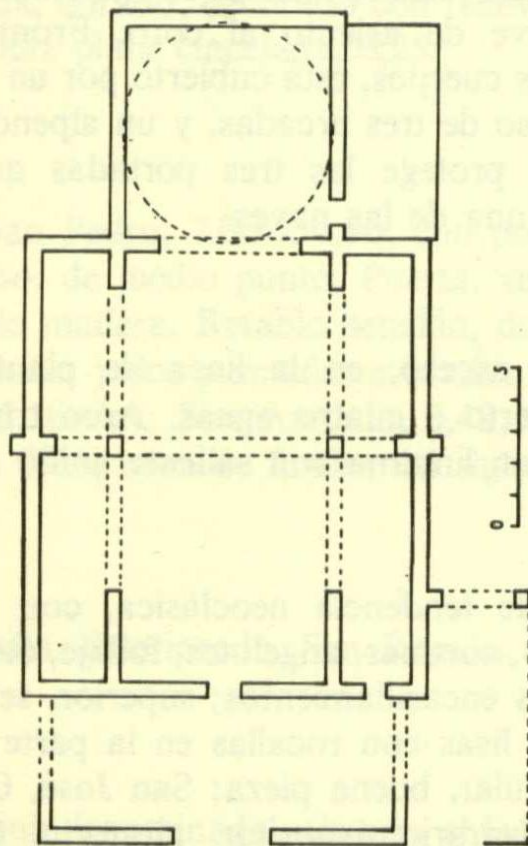


TROBO, SANTA MARÍA



TROBO. Fonsagrada

Es una de las parroquias más extensas del municipio de Fonsagrada, al Norte, a ocho kilómetros, en la carretera de Fonsagrada-Pontenova. Zona quebrada, con bosques de robles, abedules y castaños, abundantes frutales. En la cuenca izquierda del río Rodil.



TROBO: Fonsagrada

La localidad de Trobo es cuna de don José María Rodil y Gayoso, conde del Rodil, cuya partida obra en este archivo parroquial, 5 febrero 1789. General defensor del Perú, ministro de Isabel II, fundador de los carabineros. Nació en la actual casa rectoral, donde se guarda su escudo.

Templo parroquial

De planta similar a las de Río y Veiga de Logares, quizá la más antigua. Todos los muros están caleados.

Tres naves

Formadas por dos arcadas laterales, con apoyo en un pilar central, y pilastras en el hastial y testero. Del pilar parten arcos torales a las tres naves. Sobre estos arcos descansa la cubierta, a dos aguas, sobre madera, con seis vigas tirantes en la nave central. La pilastra hastial, de cada lado, notoriamente prolongada, sirve de asiento al coro. Frontis, con simple espadaña de dos cuerpos, está cubierto por un pórtico rectangular, con acceso de tres arcadas, y un alpendre en el lateral sur. El porche protege las tres portadas que dan acceso directo a cada una de las naves.

Presbiterio

Elevado en exceso, en la línea de planta de la nave, cuadrado, cubierto a cuatro aguas. Arco triunfal de medio punto, cúpula sin linterna con saliente anillo sobre pechinas.

Retablos

El mayor, de tendencia neoclásica, con decoración del rococó, rocallas, cortinas, angelotes, follaje, etc. Dos cuerpos, inferior con tres encasillamientos; superior, semicircular, con uno. Columnas lisas con rocallas en la parte inferior. Santa María, 0,85, titular, buena pieza; San José, 0,85, estilizado; Cristo, 0,60. Sagrario expositor, giratorio, con relieve del Agnus Dei. Buen conjunto de finales del siglo XVIII.

Lateral derecho

Barroco, de un cuerpo con tres encasillamientos, el central reformado. Dos columnas salomónicas, de racimos. San Antonio, 0,50. Atico con medallón-relieve de la Adoración de los Reyes, buena pieza.

Lateral izquierdo

Neoclásico, con escasa decoración del rococó. Un cuerpo con tres hornacinas, ático con una. Columnas lisas. Flagelación, 0,88; San Roque, 0,67; San Francisco de Asís, 0,68.

Sacristía

Virgen, 0,54, románica, sedente, con Niño, de pobre expresión, siglo XIII. Cruz parroquial, 0,84 × 0,44, de plata repujada, con relieves de franjas, flores, gallones e inscripción en la gran macolla: «Dn Joseph Teixeira Montenegro». Cáliz, 0,27, de plata repujada, dorado; decorado con relieves eucarísticos, rocallas, etc. Cáliz plata cincelada, 0,25.

Arquide

Capilla de San Pedro, 7,00 × 4,90, con porche cerrado y arcada de acceso, de medio punto. Puerta, verjas laterales y dintel corrido de madera. Retablo sencillo, dos columnas de estípites en el centro y dos punzadas estriadas en los laterales. San Pedro, 0,45, titular; San Antonio, 0,42; Santa Bárbara, 0,46; San Blas, 0,25; obra de finales del siglo XVIII.

Noceda

Pequeña capilla, deteriorada. San Ramón, 0,75.

Trasouturo

Hay una colina denominada «Outur» al lado del poblado. Capilla, 6,50 × 4,10, pórtico cerrado con una sola entrada en

arco, más bajo que la nave, éste cubierto a cuatro aguas. San Antonio, 0,85; Cristo, 0,35. Un gran tejo al lado de la capilla.

Vilamaior

Capilla, 7,80 × 4,90, en la parte más alta del pueblo. Pórtico con arcada, cubierta a dos aguas, San Antonio Abad, 0,70; santo obispo, 0,65; santo, 0,70, con manto y libro; San Antonio, 0,55.

Poblado rico, tres hórreos de paja.

Vilaframil

En el kilómetro 13 de la carretera Fonsagrada-Pontenova, 10 vecinos, tierra quebrada y fértil, frutales, castaños, robles, abedules, etc.

Capilla

8,70 × 5,00, en la cima del poblado, espadaña y pórtico cerrado con acceso en arco. Santa Bárbara, 0,63, titular; San Roque, 0,52; San Antonio, 0,38; bustos de San Pedro y San Pablo, 0,22, éstos son obra del vecino del pueblo Manuel Ferreiro.

Casa de Magadán

Con escudo de tres cuarteles: castillo y guerrero sobre él, árbol frondoso, ondas; lo corona cabeza guerrero con rejilla a la izquierda.

En el kilómetro 14,600, a la izquierda, una colina «a coroa do Castro». (EVS.)







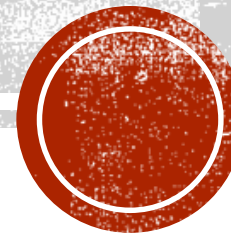








VEIGA DE LOGARES, SANTA MARÍA



VEIGA DE LOGARES. Fonsagrada

Extensa feligresía, a 13 kilómetros de Fonsagrada, formada por 12 poblados, diseminados a uno y otro lado de la cuenca que forma un arroyo inicial del río Rodil, afluente del Eo.

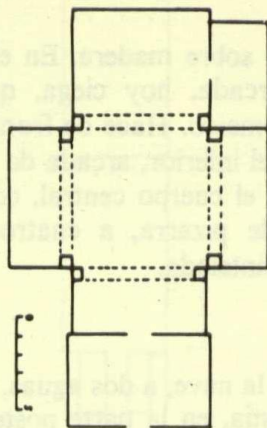
Zona no muy quebrada, agrícola y ganadera, fértil.

El poblado de Veiga de Logares se halla en una fértil vega, mucho arbolado, caseríos grandes, buen acceso.

Templo parroquial

Moderno, siglo XIX, reemplaza al templo ubicado en Robledo, hoy cerrado al culto.





VEIGA DE LOGARES: Fonsagrada

Nave

Rectangular, a dos aguas, sobre buena armadura de madera, dos capillas laterales con arcos de acceso de medio punto, sobre pilastras. Adjuntas a estas pilastras parten otras con arco toral en la nave y en el presbiterio, dando al templo aspecto de cruz latina. Frontis con esbelta espadaña, de dos cuerpos, y porche frontal, cerrado con un solo acceso en arco, cubierto a tres aguas.

Presbiterio

En el mismo plano de la nave, pero más elevado, a cuatro aguas. Sacristía en el lateral sur.

Retablo

Neoclásico con influencias barrocas. Un cuerpo con tres hornacinas; cuerpo superior semicircular con una hornacina. Asunción, 1,20, titular; San Juan Bautista, 0,80; San Antonio, 0,75; Cristo, 0,60.

Cruz parroquial, 0,65 × 0,42, buena pieza, amplia macolla de cuerpo esférico, con gallones y espejos; alma de madera,

brazos lobulados con relieves varios y espejos; Cristo y Asunción.

Lateral derecho

Retablo sin interés, renacentista; Santa, 0,90, con capa y guirnalda; Santo, en relieve, 0,75, elevando la Hostia.

Lateral izquierdo

Retablo barroco, con dos columnas salomónicas de racimos. Cristo, 1,40.

Robledo. Parroquial suprimida.

Por hallarse descentrada del núcleo de la parroquia ha sido trasladada al poblado de Veiga de Logares.

Nave

Rectangular, a dos vertientes, con armadura de madera. Frontis con esbelta espadaña, dos troneras en el cuerpo inferior, una en el superior. Porche rectangular, con dos arcadas laterales de acceso. Portada del templo adintelada, con moldura barroca.

Presbiterio

Más elevado y reducido que la nave, cubierto a cuatro aguas. Arco triunfal de medio punto, sobre pilastras.

Retablo

De tendencia neoclásica, con decoración barroca-rococó. Dos cuerpos; inferior, tres encasillamientos, columnas lisas con rocallas; cuerpo superior, un encasillamiento. Virgen del Carmen, 0,64, con cortinaje soportado por ángeles, dorada, buena pieza; San Bartolomé, 0,73, con piel, cadenas, dragón; en el cuerpo superior, San Martín, 1,25, titular; rosetón trinitario. Sagrario con dos pares de columnas lisas, puerta con el Agnus Dei y templete con el Niño Dios, 0,45. Buen conjunto, de finales del siglo XVIII.

Lateral izquierdo

Bajo arcosolio, retablo renacentista, sencillo, tres hornacinas. Virgen, 0,72, con corona de madera; Niño en la misma pieza, policromada y pintada; Santo Abad, 0,62; San Antonio, 0,72. Un Cristo, 0,67. Piezas mediocres, siglo XVI.

Cruz parroquial, 0,72 x 0,32, de plata; macolla esférica, con gallones y otros relieves; en los brazos, espejos rectangulares, siglo XVII.

En una casa, escudo cuartelado, con motivos múltiples, animales, flores de lis, águila, barras, jinete, etc.

A 200 metros de la iglesia, al Oeste, un montículo, «Pico do Castro», con rocas y monte. Se conservan muros de un prehistórico poblado, se ha hallado un molino de mano. Entre Veiga de Logares y San Martín hay otro montículo, con árboles, llamado «Os castros de Roméan».

Braña

Capilla, 6,30 x 5, con pórtico. Sin tallas. Poblado de mediocre economía, casas primitivas, oscuras, achaparradas. Ocho vecinos, dos hórreos de paja. Bien comunicado.

Liñares

Capilla particular en «casa Osorio», moderna. San Hermenegildo, 0,56; San Antonio, 0,43, retablo neogótico.

Llan

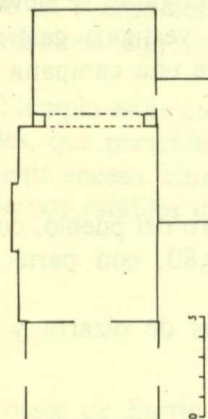
Capilla, 5,40 x 4, muy elemental, puerta, verjas y dintel de madera. San Vicente Ferrer, 1,10; Virgen, 0,80, de 1965; Cristo, 0,35.

Outeiro

Capilla en el patio de una casa particular. San Esteban, 0,65; San Pedro, de sabor románico, 0,59, con llave y libro en

la misma pieza; Santa María Magdalena, con libro y pomo, 0,50. Cuatro hórreos de paja, un celeiro.

A un kilómetro del poblado, en el lugar llamado Bedrón, hay «As morolas», tres medorras. Al norte del pueblo, en el monte vecinal, otras medorras con piedras perpendiculares y una de cubierta.



VEIGA DE LOGARES (iglesia suprimida): Fonsagrada

Vilarfuxilde

Pueblo alto, con mucho tejo. Al oeste, en el monte, seis medorras con enormes piedras dentro.

Capilla

De 1758, con pórtico, puertas, verjas y dintel corrido de madera. San Antonio, 0,50; Cristo, 0,30.



Vilardíaz. Capilla

3,80 × 3,70, particular, sobre unas rocas, lugar pintoresco, con pórtico en el lateral derecho. Santa, 0,45; San Antonio, 0,60, titular.

Caseríos mediocres, un hórreo de paja, varios de losa. Árboles frutales, tejos, etc.

En el río Vilaframil, en el punto de fusión con el que descende de Veiga de Logares, se eleva una colina denominada «O Castelo», con vestigios castreños y varias cuevas. Tradición de que existe una campana de oro y un tesoro.

Vilagudel. Capilla

5,85 × 4, en el centro del pueblo, con un pequeño porche; San Roque, titular, 0,80, con parte de policromía; Santa Engracia, 0,55.

Ocho vecinos, casas de pizarra y losa. Dos hórreos de paja, cuatro de losa.

Veiga de Logares

Se halla en zona prehistórica, como lo atestiguan los castros de San Martín de Robledo, Romeán, Vilardíaz, etc. (EVS.)





Lám. 74.—VEIGA DE LOGARES: Cruz parroquial.









Igrexa de Robledo

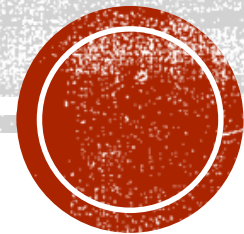




Igrexa de Robledo



VIEIRO, SAN ANTONIO



VIEIRO. Fonsagrada

Se halla situada esta feligresía al suroeste de Fonsagrada, a 7 kilómetros, a la izquierda de la carretera de Fonsagrada a Lugo. Parroquia quebrada y población diseminada.

El templo parroquial

7 × 12,25. Es de humilde fábrica, rústica, a dos aguas, con un contrafuerte exterior en cada lateral. Planta rectangular. Pórtico de tres aguas, sobre dos pilares. Arco triunfal, sin

retablo. Nave con armadura de madera sobre siete vigas tirantes, presbiterio con cielo plano de madera.

Inmaculada, 0,80, con manos juntas y peana de tres ángeles.

Pacios de Rebolín

Con acceso desde la carretera de Navia a Fonsagrada, cuatro vecinos, tres hórreos de losa, uno de paja. Frente al pueblo, un lugar denominado As Redondas; recuerdan haber visto allí cuevas. Al este del pueblo, a un kilómetro, en el monte de Ponulledo, hay un lugar denominado As Medorras, que en 1968 se allanó para dedicarlo a laboreo, siendo preciso tapar varias fosas.

Capilla rectangular, con pórtico. Virgen Guadalupe, 0,75, siglo XVII.

Pedrouzos

A la orilla izquierda de la carretera Fonsagrada-Lugo, a 400 metros. Poblado primitivo, una palloza y dos hórreos de paja, casas viviendas de tipo cabañas. En una casa se conserva un buen escudo que parece procede del hospital de Montouto; cuartelado: castillo con tres almenas, león rampante, castillo de tres almenas. Sobre el poblado, en la cima del monte, todavía se conservan vestigios del antiguo *Hospital de peregrinos de Montouto*, con documentación en el archivo parroquial de Fonsagrada. Cerca del hospital, al sureste, a 20 metros, tres medorras. Otra medorra al norte, a un kilómetro, en el lugar denominado Hospital Vello.

San Mamede

Poblado con aspecto de vitalidad, caseríos nuevos y otros en construcción; 10 vecinos.

Capilla en medio del pueblo, con pórtico a tres aguas sobre la prolongación de los muros. Amplia arcada de pizarra en

cuña da acceso a la capilla. Cubierta sobre tres vigas tirantes. Retablo sencillo de estípites. San Bernabé, 0,63; Santo monje, 0,42, populares, siglo XV. San Francisco Javier, 0,37. (EVS.)

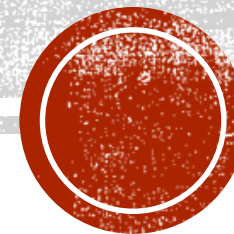








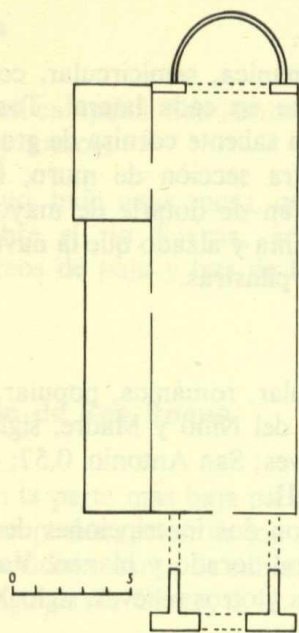
VILABOL DE SUARNA, SANTA MARÍA



VILABOL DO SUARNA. Fonsagrada

Se halla esta feligresía sobre la ribera derecha del río Suarna, a donde llega un acceso de carretera, quedando el pueblo aislado. El comercio lo realizan con Fonsagrada, a 11 kilómetros. Zona quebrada, de buen clima, fértil.





VILABOL: Fonsagrada

El templo parroquial

Se halla un poco aislado, en la parte más baja del poblado de Vilabol. Presenta huellas de una primitiva fábrica románica. La mayor parte de los muros están caleados.

La nave

Amplia, se cubre a dos aguas, de pizarra sobre armadura de madera. El frontis está protegido por un porche de tres arcadas que descansan en robustas y toscas pilastras. Espadaña de un cuerpo con dos troneras y un frontón superior con una tronera. Sacristía y trastero en el lateral norte de la nave.

Abside

De tradición románica, semicircular, con un ventanal de pronunciado derrame en cada lateral. Toscos canecillos de pizarra soportan una saliente cornisa de grandes piezas, sobre las que se eleva otra sección de muro, fruto de reformas posteriores, en el afán de dotarle de mayores proporciones. Más reducido en planta y alzado que la nave. Arco triunfal de medio punto, sobre pilastras.

Tallas escultóricas

Virgen, 0,52, titular, románica, popular, con manzana en las manos derechas del Niño y Madre, siglo XII; San Pedro, 0,43, con gallo y llaves; San Antonio, 0,57; Cristo, 0,38; tallas barrocas, siglo XVIII.

Cáliz plateado con dos inscripciones de 1929. Dos cruces parroquiales de metal dorado y blanco. Valioso copón, 0,19, con cuatro angelotes y otros relieves, siglo XVIII. Custodia de base cuadrada, 0,60.

Capilla de la familia Penamaría

En medio del pueblo, siglo XVIII, de planta rectangular. Nave $4,70 \times 5,50$, con dos vertientes. Hace de frontis un porche de tres arcadas sobre dos pilastras. Sobre la arcada frontal se eleva un pequeño campanil de un vano. Presbiterio más elevado que la nave. Arco triunfal de medio punto. En estado de total ruina. Se instala en ella un teleclub.

Estroupelo. Capilla de San Isidro

$5,50 \times 4$, se halla en obras de reforma. San Isidro, 0,45.

Eirexín. Capilla

4×3 , sin interés. San Antonio, 0,40.

Naraxa. Capilla

5,40 × 4,30, con campanil. San Antonio Abad, 0,70, y San Roque, 0,60, muy toscos.

Pueblo primitivo, bajo unas rocas, orientado al mediodía, buen acceso, sobre el río Suarna, árboles frutales, ocho vecinos, tres hórreos de paja y tres de losa.

Xegunde. Capilla de San Roque

6,30 × 5,10, en la parte más baja del poblado, con pórtico a tres aguas, sobre prolongación de los muros laterales. San Roque, 0,67, muy rudimentario, de sabor románico; Santiago peregrino, 0,80, siglo XVI; Cristo, 0,43.

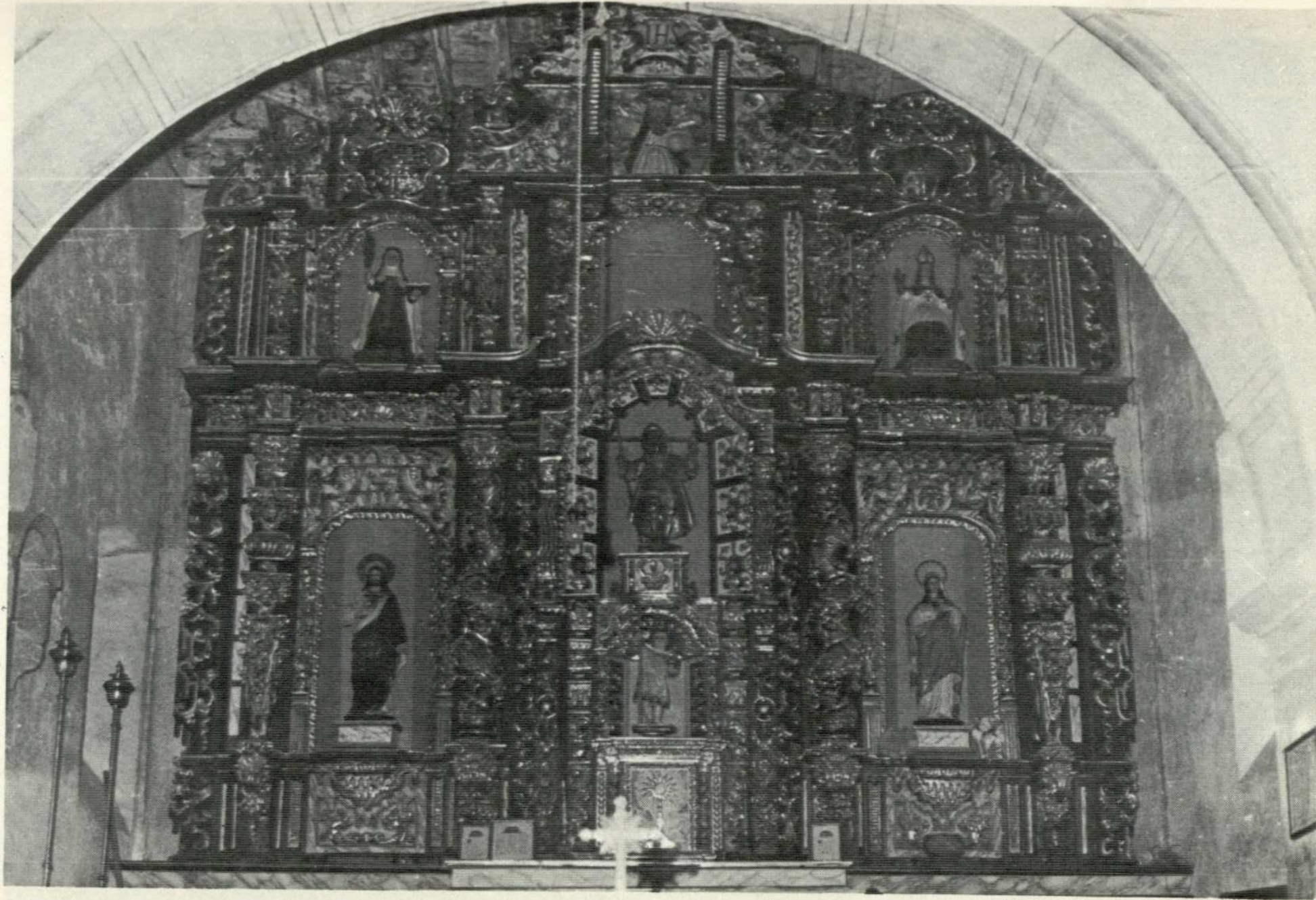
El pueblo se halla asentado en una pequeña vega, 17 vecinos, nueve hórreos de paja, dos de losa, árboles frutales, viñas, buenos caseríos.

Al este del poblado se eleva una colina rocosa que recibe el nombre de Castro, con vestigios de dos zanjas. Frente al pueblo, «As Penas de Frou», dicen «dos mouros», con cueva que conducía hacia Lamas de Moreira. Referente a Frou el pueblo canta un romance, del que reseñamos parte:

«Camaradiña de Río de Piñeira,
vay a casa e díselo así,
que siete ladrones me tienen aquí
con siete filliños alrededor de mí.

Todos están sin bautizar,
menos el más pequenito,
que lo bauticé yo
con un poco de agua
que cayó de mí.» (EVS.)





Lám. 89.—VILABOA: Retablo mayor.



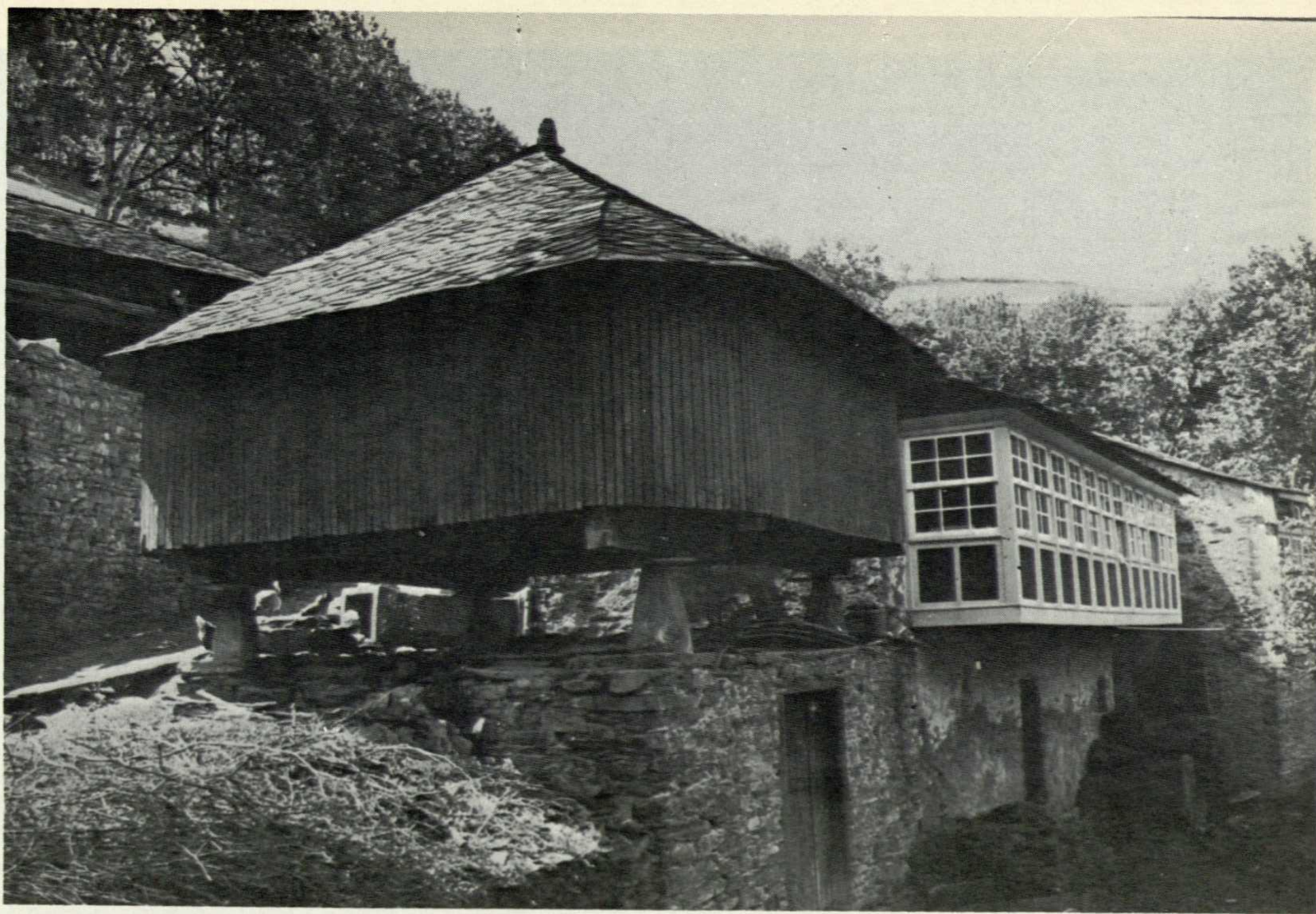


Lám. 90.—VILABOL: Virgen románica, popular.



Lám. 91.—VILABOL: Xegunde. Santiago peregrino y San Roque.



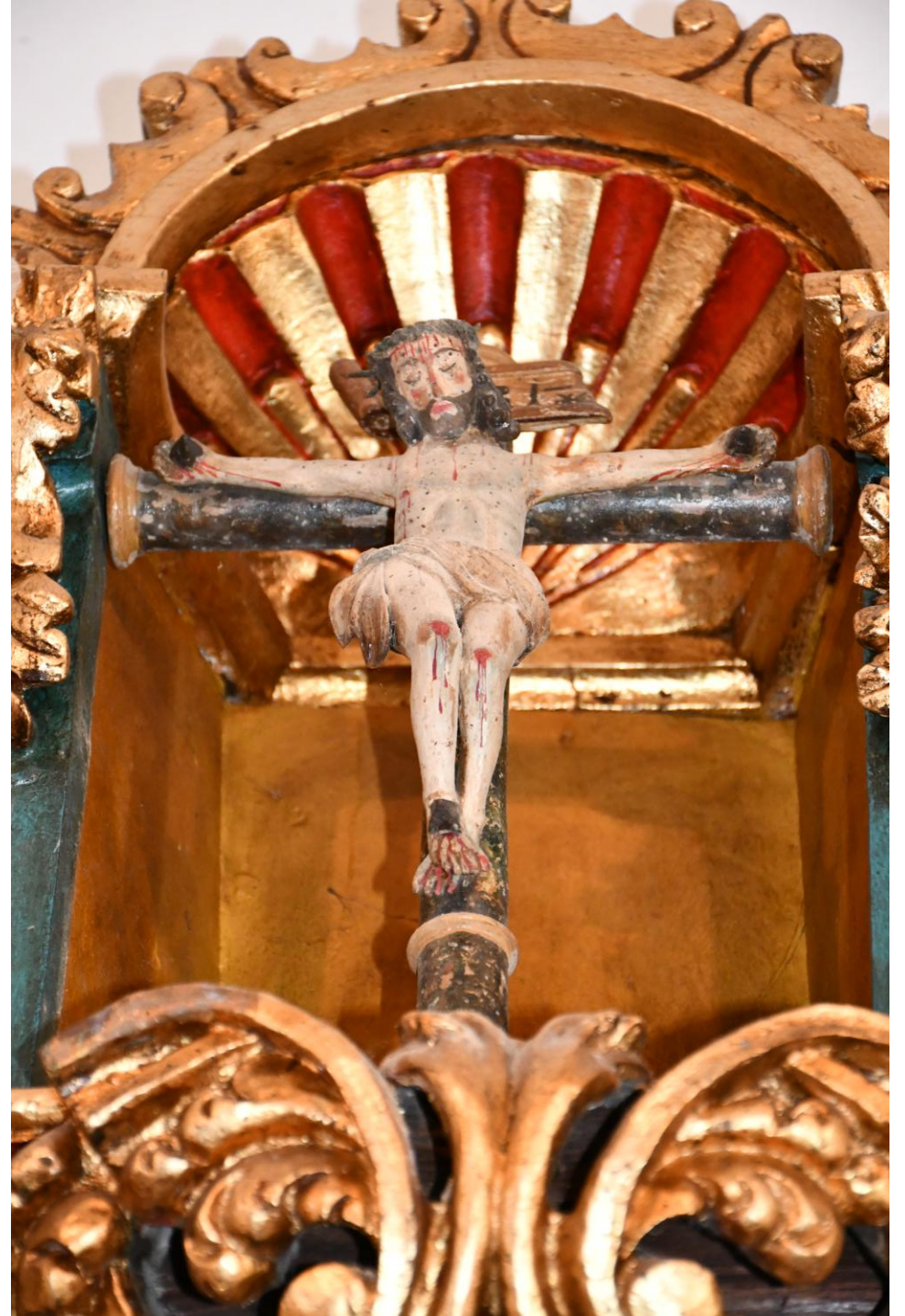


Lám. 92.—VILABOL: Evolución del hórreo.





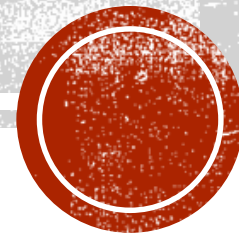








VILAR DA CUÍÑA, SANTA BÁRBARA



VILAR DE CUIÑA. Fonsagrada

Parroquia filial de Vilabol do Suarna, al sureste de Fonsagrada, a 13 Km., límite con Asturias. Zona quebrada y aislada en la confluencia de los ríos Lamas y Navia.

Templo

Reconstruido recientemente, sin interés alguno, con pobres materiales. Sin tallas escultóricas.

Arexo

Conserva unas características bodegas, aisladas del pueblo, empotradas en las rocas de la montaña.

Fornaza

Lugar muy pintoresco sobre el río Navia. Casas oscuras de pizarra negra, pobre. De cinco familias en el pueblo, hoy sólo queda una.

Capilla coronando una colina en la que se asienta el pueblo. Nave, 5,80 × 7, con dos vigas tirantes y porche sobre la puerta de acceso, trastero en el lateral izquierdo. Presbiterio 5,80 × 5, con arco de medio punto, 3,50, cubierto a tres aguas. Retablo de estípites: Virgen del Carmen, 0,65, popular;



Santa con palma y libro, 0,47; tres pequeñas tallas de 0,25 y 0,30. En el ático, Cristo atado a la columna, 0,50. Retablo dorado y pintado.

El toponímico Castro de Espiñeiranos recuerda la influencia de la civilización prerromana en esta zona. (EVS.)





Lám. 120.—VILAR DE CUIÑA: Fornaza, núcleo medieval.







Capela da Fornaza





Capela da Fornaza





A Fornaza